

บทที่ 3 (ตต.3)

รายงานผลการปฏิบัติตามมาตรการติดตามตรวจสอบผลกระทบสิ่งแวดล้อม

3.1 การปฏิบัติตามมาตรการติดตามตรวจสอบผลกระทบสิ่งแวดล้อม

จากมาตรการติดตามตรวจสอบคุณภาพสิ่งแวดล้อม โครงการ ปัน (PUNN) (ชื่อเดิม โครงการ ปัญญ (PUNN)) บริษัท ดลสิริ ดีเวลลอปเม้นท์ จำกัด ตามมาตรการฯ เห็นชอบของโครงการได้ระบุให้โครงการดำเนินการติดตามตรวจสอบคุณภาพสิ่งแวดล้อม ได้แก่ คุณภาพอากาศ ระดับเสียง ความสั่นสะเทือน และคุณภาพน้ำทิ้ง ทั้งนี้เจ้าของโครงการดำเนินการจัดจ้าง บริษัท ทีเอ็นพี เอ็นไวรอนเม้นท์ จำกัด เป็นผู้ดำเนินการติดตามตรวจสอบคุณภาพสิ่งแวดล้อม ระหว่างเดือนมกราคม ถึง เดือนมิถุนายน พ.ศ.2566 แสดงรายละเอียดดัง ตารางที่ 3-1

3.2 วัตถุประสงค์

เพื่อติดตามตรวจสอบวิเคราะห์มลพิษสิ่งแวดล้อม ประเมินผล และจัดทำรายงานการติดตามตรวจสอบคุณภาพสิ่งแวดล้อม (ระยะก่อสร้าง) ระหว่างเดือนมกราคม ถึง เดือนมิถุนายน พ.ศ.2566 เสนอต่อสำนักงานนโยบายและแผนทรัพยากรธรรมชาติและสิ่งแวดล้อมของโครงการ ปัน (PUNN) (ชื่อเดิม โครงการ ปัญญ (PUNN))



ตารางที่ 3-1 ตารางสรุปผลการปฏิบัติตามมาตรการติดตามและตรวจสอบผลกระทบสิ่งแวดล้อม โครงการ ปัน (PUNN) (ชื่อเดิม โครงการ ปัญญ (PUNN)) (ระยะก่อสร้าง)

ดัชนีคุณภาพสิ่งแวดล้อม	จุดเก็บตัวอย่าง	ความถี่ของการตรวจวัด	ผลการปฏิบัติตามมาตรการฯ ✓ = ปฏิบัติ ✗ = ไม่ได้ปฏิบัติ ○ = ปฏิบัติไม่ได้ ◎ = ปฏิบัติได้แต่ไม่มีประสิทธิภาพ ● = ยังไม่ถึงเวลาปฏิบัติ	ปัญหา/อุปสรรค/ แนวทางแก้ไข	เอกสารอ้างอิง
1. สภาพภูมิประเทศ ● ระดับพื้นที่ก่อสร้าง	บริเวณรอบพื้นที่ก่อสร้าง	1 ครั้ง ในช่วงการปรับถมพื้นที่	✓ โครงการจัดให้มีวิศวกรตรวจสอบระดับพื้นที่ก่อสร้างให้เป็นไปตามแบบแปลนที่ออกแบบไว้หลังจากปรับถมพื้นที่บริเวณโครงการ	-	-
● สภาพรั้วชั่วคราวโดยรอบพื้นที่ก่อสร้าง	บริเวณรั้วรอบพื้นที่ก่อสร้าง	1 ครั้ง/สัปดาห์ ตลอดระยะก่อสร้าง	✓ ณ วันที่ติดตามตรวจสอบ วันที่ 12 มิถุนายน พ.ศ. 2566 โครงการได้เริ่มรื้อรั้วชั่วคราวบริเวณด้านหน้าออกแล้วเพื่อทำเป็นทางเข้า-ออกโครงการสำหรับบริเวณโดยรอบพื้นที่โครงการได้ทำเป็นรั้วถาวรของโครงการเรียบร้อยแล้ว	-	ภาคผนวก ก ภาพที่ 1
2. คุณภาพอากาศและมลพิษทางอากาศ 2.1) ฝุ่นละออง ● ปริมาณฝุ่นละอองรวม (TSP) ● ปริมาณฝุ่นละอองขนาดเล็กเกิน 10 ไมครอน(PM ₁₀) ● ปริมาณฝุ่นละอองขนาดเล็กเกิน 2.5 ไมครอน (PM _{2.5}) (หมายเหตุ : ตรวจวัด PM _{2.5} เฉพาะในกรณีที่มีสถานการณ์	● บริเวณพื้นที่ก่อสร้างโครงการ 1 สถานี ● บริเวณพื้นที่ใกล้เคียง 1 จุด ได้แก่ การไฟฟ้านครหลวง สำนักงานใหญ่คลองเตย	● งานเสาเข็มและฐานรากตรวจวัดทุกวัน และรายงานผลทุกสัปดาห์ ● งานโครงสร้างงานสถาปัตยกรรมและงานตกแต่ง ตรวจวัด 1 ครั้ง/สัปดาห์ โดยแต่ละครั้งตรวจวัด 3 วันต่อเนื่อง	✓ โครงการได้จัดจ้างบริษัท ทีเอ็นพี เอ็นไวรอนเม้นท์ จำกัด เข้ามาทำการตรวจวัดคุณภาพสิ่งแวดล้อมบริเวณพื้นที่โครงการ และบริเวณพื้นที่อ่อนไหว	-	รายงานผลการตรวจวัด บทที่ 3



ตารางที่ 3-1 (ต่อ) ตารางสรุปผลการปฏิบัติตามมาตรการติดตามและตรวจสอบผลกระทบสิ่งแวดล้อม โครงการ ปัน (PUNN) (ชื่อเดิม โครงการ ปัญญ (PUNN)) (ระยะก่อสร้าง)

ดัชนีคุณภาพสิ่งแวดล้อม	จุดเก็บตัวอย่าง	ความถี่ของการตรวจวัด	ผลการปฏิบัติตามมาตรการฯ ✓ = ปฏิบัติ ✗ = ไม่ได้ปฏิบัติ ○ = ปฏิบัติไม่ได้ ◎ = ปฏิบัติได้แต่ไม่มีประสิทธิภาพ ● = ยังไม่ถึงเวลาปฏิบัติ	ปัญหา/อุปสรรค/ แนวทางแก้ไข	เอกสารอ้างอิง
คุณภาพอากาศจากการตรวจสอบจากกรมควบคุมมลพิษพบว่าปริมาณฝุ่นละออง PM _{2.5} มีดัชนีคุณภาพอากาศ (ค่า AQI) อยู่ในระดับที่อาจส่งผลกระทบต่อสุขภาพ)					
● การปิดคลุมอาคารขณะก่อสร้าง	บริเวณพื้นที่ก่อสร้าง	ทุกวันในระยะก่อสร้าง	✓	ณ วันที่ติดตามตรวจสอบ วันที่ 12 มิถุนายน พ.ศ. 2566 โครงการรื้อผ้าใบ Mesh Sheet คลุมตัวอาคารออกแล้ว เนื่องจากโครงการติดตั้งแผ่นผนังรอบตัวอาคารเสร็จเรียบร้อยแล้ว	- ภาคผนวก ก ภาพที่ 17
● การปิดคลุมรถบรรทุกวัสดุอุปกรณ์ก่อสร้าง	รถบรรทุกวัสดุอุปกรณ์ก่อสร้างของโครงการ	ทุกวันในระยะก่อสร้าง	✓	โครงการกำหนดให้รถบรรทุกขนส่งวัสดุต้องมีผ้าใบปิดคลุมอย่างมิดชิด	- ภาคผนวก ก ภาพที่ 13
2.2) มลพิษทางอากาศ ● คาร์บอนมอนอกไซด์ (CO)	● บริเวณพื้นที่ก่อสร้างโครงการ 1 สถานี ● บริเวณพื้นที่ใกล้เคียง 1 จุด ได้แก่ การไฟฟ้านครหลวงสำนักงานใหญ่คลองเตย	งานโครงสร้าง งานสถาปัตยกรรม และงานตกแต่ง ตรวจวัด 1 ครั้ง/เดือน โดยแต่ละครั้งตรวจวัด 3 วันต่อเนื่อง	✓	โครงการได้จัดจ้างบริษัท ทีเอ็นพี เอ็นไวรอนเม้นท์ จำกัด เข้ามาทำการตรวจวัดคุณภาพสิ่งแวดล้อมบริเวณพื้นที่โครงการและบริเวณพื้นที่อ่อนไหว	- รายงานผลการตรวจวัด บทที่ 3



ตารางที่ 3-1 (ต่อ) ตารางสรุปผลการปฏิบัติตามมาตรการติดตามและตรวจสอบผลกระทบสิ่งแวดล้อม โครงการ ปัน (PUNN) (ชื่อเดิม โครงการ ปัญญ (PUNN)) (ระยะก่อสร้าง)

ดัชนีคุณภาพสิ่งแวดล้อม	จุดเก็บตัวอย่าง	ความถี่ของการตรวจวัด	ผลการปฏิบัติตามมาตรการฯ ✓ = ปฏิบัติ ✗ = ไม่ได้ปฏิบัติ ○ = ปฏิบัติไม่ได้ ◎ = ปฏิบัติได้แต่ไม่มีประสิทธิภาพ ● = ยังไม่ถึงเวลาปฏิบัติ	ปัญหา/อุปสรรค/ แนวทางแก้ไข	เอกสารอ้างอิง
3. เสียง <ul style="list-style-type: none"> ● ระดับเสียงสูงสุด (L_{max}) ● ระดับเสียงเฉลี่ย 24 ชั่วโมง (L_{eq}) ● ระดับเสียงรบกวนระดับเสียงเปอร์เซ็นต์ไทล์ที่ 90 (L_{90}) 	<ul style="list-style-type: none"> ● บริเวณพื้นที่ก่อสร้างโครงการ 1 สถานี ● บริเวณพื้นที่ใกล้เคียง 1 จุด ได้แก่ การไฟฟ้านครหลวงสำนักงานใหญ่คลองเตย 	<ul style="list-style-type: none"> ● งานเสาเข็มและฐานราก ตรวจวัดทุกวันและรายงานผลทุกสัปดาห์ ● งานโครงสร้าง งานสถาปัตยกรรม และงานตกแต่ง ตรวจวัด 1 ครั้ง/เดือน โดยแต่ละครั้งตรวจวัด 3 วันต่อเนื่อง 	✓ โครงการได้จัดจ้างบริษัท ทีเอ็นพี เอ็นไวรอนเม้นท์ จำกัด เข้ามาทำการตรวจวัดคุณภาพสิ่งแวดล้อมบริเวณพื้นที่โครงการและบริเวณพื้นที่อ่อนไหว	-	รายงานผลการตรวจวัดบพที่ 3
4. ความสั่นสะเทือน <ul style="list-style-type: none"> ● ตรวจวัดค่าความสั่นสะเทือน (Peak Particle Velocity) 	<ul style="list-style-type: none"> ● บริเวณพื้นที่ก่อสร้างโครงการ 1 สถานี ● บริเวณพื้นที่ใกล้เคียง 1 จุด ได้แก่ การไฟฟ้านครหลวงสำนักงานใหญ่คลองเตย 	<ul style="list-style-type: none"> ● งานเสาเข็มและฐานราก ตรวจวัดทุกวันและรายงานผลทุกสัปดาห์ ● งานโครงสร้าง งานสถาปัตยกรรม และงานตกแต่ง ตรวจวัด 1 ครั้ง/เดือน โดยแต่ละครั้งตรวจวัด 3 วันต่อเนื่อง 	✓ โครงการได้จัดจ้างบริษัท ทีเอ็นพี เอ็นไวรอนเม้นท์ จำกัด เข้ามาทำการตรวจวัดคุณภาพสิ่งแวดล้อมบริเวณพื้นที่โครงการ และบริเวณพื้นที่อ่อนไหว	-	รายงานผลการตรวจวัดบพที่ 3
5. ทรัพยากรดินและการพังทลายของดิน <ul style="list-style-type: none"> ● ความมั่นคงและแข็งแรงของกำแพงกันดิน 	บริเวณพื้นที่ก่อสร้าง Sheet Pile	<ul style="list-style-type: none"> ● 1 ครั้ง/สัปดาห์ ในช่วงที่มีการก่อสร้างเสาเข็มและฐานรากอาคาร 	✓ ณ วันที่ติดตามตรวจสอบ วันที่ 12 มิถุนายน พ.ศ. 2566โครงการดำเนินกิจกรรมก่อสร้างระบบสาธารณูปโภคใต้ดิน เช่น ถังเก็บน้ำใต้ดิน บ่อหน่วงน้ำ และบ่อบำบัดน้ำเสีย เสร็จเรียบร้อยแล้ว	-	ภาคผนวก ก ภาพที่ 20



ตารางที่ 3-1 (ต่อ) ตารางสรุปผลการปฏิบัติตามมาตรการติดตามและตรวจสอบผลกระทบสิ่งแวดล้อม โครงการ ปัน (PUNN) (ชื่อเดิม โครงการ ปัญญ (PUNN)) (ระยะก่อสร้าง)

ดัชนีคุณภาพสิ่งแวดล้อม	จุดเก็บตัวอย่าง	ความถี่ของการตรวจวัด	ผลการปฏิบัติตามมาตรการ ✓ = ปฏิบัติ ✗ = ไม่ได้ปฏิบัติ ○ = ปฏิบัติไม่ได้ ◎ = ปฏิบัติได้แต่ไม่มีประสิทธิภาพ ● = ยังไม่ถึงเวลาปฏิบัติ	ปัญหา/อุปสรรค/ แนวทางแก้ไข	เอกสารอ้างอิง
●ระดับพื้นที่ก่อสร้าง	บริเวณรอบพื้นที่ก่อสร้าง	1 ครั้ง ภายหลังจากการปรับถมพื้นที่	✓	ณ วันที่ติดตามตรวจสอบ วันที่ 12 มิถุนายน พ.ศ. 2566 โครงการดำเนินกิจกรรมก่อสร้างระบบสาธารณูปโภคใต้ดินเสร็จเรียบร้อยแล้ว	- ภาคผนวก ก ภาพที่ 20
6. น้ำใช้ ●ตรวจสอบความเรียบร้อยของน้ำใช้ภายในพื้นที่ก่อสร้าง	บริเวณพื้นที่ก่อสร้างโครงการ	1 ครั้ง/เดือน ตลอดระยะก่อสร้าง	✓	โครงการจัดให้มีเจ้าหน้าที่ตรวจสอบสภาพของถังสำรองน้ำใช้หากพบการชำรุดจะดำเนินการแก้ไขโดยทันที	-
7. การบำบัดน้ำเสีย 7.1) คุณภาพน้ำทิ้ง ●ความเป็นกรดและด่าง (pH) ●ค่าบีโอดี (BOD) ●สารแขวนลอย (Suspended Solids) ●ซัลไฟด์ (Sulfide) ●สารที่ละลายได้ทั้งหมด (Total Dissolved Solids) ●ตะกอนหนัก (Settleable Solids) ●ไขมัน และ น้ำมัน (Fat, Grease & Oil) ●ไนโตรเจนทั้งหมด (TKN)	บริเวณบ่อบำบัดน้ำก่อนระบายออกสู่ท่อระบายน้ำสาธารณะ	1 ครั้ง/เดือน ตลอดระยะก่อสร้าง	✓	โครงการได้จัดจ้างบริษัท ทีเอ็นพี เอ็นไวรอนเม้นท์ จำกัด เข้ามาทำการตรวจวัดคุณภาพสิ่งแวดล้อมบริเวณพื้นที่โครงการ	- รายงานผลการตรวจวัด บทที่ 3



ตารางที่ 3-1 (ต่อ) ตารางสรุปผลการปฏิบัติตามมาตรการติดตามและตรวจสอบผลกระทบสิ่งแวดล้อม โครงการ ปัน (PUNN) (ชื่อเดิม โครงการ ปัญญ (PUNN)) (ระยะก่อสร้าง)

ดัชนีคุณภาพสิ่งแวดล้อม	จุดเก็บตัวอย่าง	ความถี่ของการตรวจวัด	ผลการปฏิบัติตามมาตรการฯ ✓ = ปฏิบัติ ✗ = ไม่ได้ปฏิบัติ ○ = ปฏิบัติไม่ได้ ◎ = ปฏิบัติได้แต่ไม่มีประสิทธิภาพ ● = ยังไม่ถึงเวลาปฏิบัติ	ปัญหา/อุปสรรค/ แนวทางแก้ไข	เอกสารอ้างอิง
7.2) ระบบบำบัดน้ำเสียและห้องน้ำ- ห้องส้วม ●ตรวจสอบประสิทธิภาพและ ความเรียบร้อยของระบบ บำบัดน้ำเสียและห้องน้ำ-ห้อง ส้วม	บริเวณห้องน้ำ-ห้องส้วม ในพื้นที่ ก่อสร้างและบ้านพักคนงาน	1 ครั้ง/เดือน ตลอดระยะก่อสร้าง	✓	โครงการจัดให้มีเจ้าหน้าที่ตรวจเช็คการ แตกรั่ว ซึม และการชำระล้างของถังบำบัด น้ำเสียอย่างสม่ำเสมอตลอดระยะเวลา ก่อสร้าง	-
●ตรวจสอบการปรับสภาพ พื้นที่บริเวณห้องน้ำ-ห้องส้วม ภายในพื้นที่ก่อสร้าง	บริเวณห้องน้ำ-ห้องส้วม ในพื้นที่ ก่อสร้างและบ้านพักคนงาน	ภายหลังการก่อสร้างแล้วเสร็จ	●	ณ วันที่ติดตามตรวจสอบ วันที่ 12 มิถุนายน พ.ศ. 2566 โครงการยัง ดำเนินการก่อสร้างไม่แล้วเสร็จ	-
8. การระบายน้ำและการป้องกัน น้ำท่วม ●ตรวจสอบประสิทธิภาพในการ รองรับน้ำของรางระบายน้ำ ชั่วคราวบริเวณพื้นที่ก่อสร้าง โครงการและตรวจสอบราง ระบายน้ำและบ่อพักน้ำชั่วคราว	รางระบายน้ำชั่วคราวบริเวณ พื้นที่ก่อสร้าง	1 ครั้ง/เดือน ตลอดระยะก่อสร้าง	✓	โครงการจัดให้มีเจ้าหน้าที่คอย ตรวจสอบรางระบายน้ำอย่างสม่ำเสมอ เพื่อป้องกันไม่ให้เกิดการสะสมของเศษ วัสดุอุปกรณ์ต่างๆ ไปขวางการไหลของ	-
9. การจัดการขยะมูลฝอยและสิ่ง ปฏิกูล ●ปริมาณขยะมูลฝอย	บริเวณ พื้นที่ ก่อสร้างและ บ้านพักคนงาน	1 ครั้ง/สัปดาห์ ในระยะเวลา ก่อสร้าง	✓	โครงการจัดให้มีคนงานคอยตรวจสอบ และเปลี่ยนถ่ายภาชนะรองรับมูลฝอย เป็นประจำทุกวันหลังเลิกงาน หรือเมื่อ ภาชนะเต็ม	-



ตารางที่ 3-1 (ต่อ) ตารางสรุปผลการปฏิบัติตามมาตรการติดตามและตรวจสอบผลกระทบสิ่งแวดล้อม โครงการ ปัน (PUNN) (ชื่อเดิม โครงการ ปัญญ (PUNN)) (ระยะก่อสร้าง)

ดัชนีคุณภาพสิ่งแวดล้อม	จุดเก็บตัวอย่าง	ความถี่ของการตรวจวัด	ผลการปฏิบัติตามมาตรการฯ ✓ = ปฏิบัติ ✕ = ไม่ได้ปฏิบัติ ○ = ปฏิบัติไม่ได้ ◎ = ปฏิบัติได้แต่ไม่มีประสิทธิภาพ ● = ยังไม่ถึงเวลาปฏิบัติ		ปัญหา/อุปสรรค/ แนวทางแก้ไข	เอกสารอ้างอิง
●สิ่งปฏิกูลจากห้องส้วมของ คนงานก่อสร้าง	บริเวณพื้นที่ก่อสร้าง	ช่วงระหว่างการก่อสร้างและ ภายหลังการก่อสร้าง	✓	ณ วันที่ติดตามตรวจสอบ วันที่ 12 มิถุนายน พ.ศ. 2566 โครงการได้ ดำเนินการประสานงานให้รถสูบล้าง มาสูบล้างสิ่งปฏิกูลไปกำจัดแล้ว	-	ภาคผนวก ก ภาพที่ 30
●ปริมาณมูลฝอยจากการก่อสร้าง โครงการ	บริเวณพื้นที่ก่อสร้าง	1 ครั้ง/สัปดาห์ ในระยะเวลา ก่อสร้าง	✓	โครงการจัดให้มีเจ้าหน้าที่ตรวจสอบ ปริมาณ มูลฝอยจากการก่อสร้าง โครงการเป็นประจำทุกวัน	-	-
●ใบเสร็จรับเงินจากศูนย์กำจัดมูล ฝอยอ่อนนุช และศูนย์กำจัด และแปรรูปมูลฝอยจากการ ก่อสร้างหรือบริษัทเอกชน	บริเวณพื้นที่ก่อสร้าง	1 ครั้ง/สัปดาห์ ในระยะเวลา ก่อสร้าง	✓	โครงการประสานงานให้บริษัทเอกชน มารับมูลฝอยออกไปกำจัด	-	-
10. การคมนาคม ●ป้ายสัญลักษณ์แสดงเขตการ ก่อสร้าง และสัญลักษณ์อื่นๆ	บริเวณพื้นที่ก่อสร้างและถนน พหลโยธิน 4 ด้านหน้าโครงการ	1 ครั้ง/เดือน ตลอดระยะเวลา ก่อสร้าง	✓	โครงการจัดให้มีป้ายสัญญาณจราจร และป้ายเตือนขณะทำงานติดตั้งในจุดที่ มองเห็นได้อย่างชัดเจน เพื่อให้ชุมชน และผู้สัญจรผ่านไปมาบริเวณถนนหน้า ทางเข้า-ออกโครงการ ได้เห็นและมี ความระมัดระวังมากยิ่งขึ้น	-	ภาคผนวก ก ภาพที่ 34
●เศษดิน โคลน และวัสดุก่อสร้าง	บริเวณพื้นที่ก่อสร้างและถนน พหลโยธิน 4 ด้านหน้าโครงการ	1 ครั้ง/เดือน ตลอดระยะเวลา ก่อสร้าง	✓	โครงการจัดเจ้าหน้าที่คอยทำความสะอาด สาดบริเวณด้านหน้าโครงการ	-	ภาคผนวก ก ภาพที่ 11



ตารางที่ 3-1 (ต่อ) ตารางสรุปผลการปฏิบัติตามมาตรการติดตามและตรวจสอบผลกระทบสิ่งแวดล้อม โครงการ ปัน (PUNN) (ชื่อเดิม โครงการ ปัญญ (PUNN)) (ระยะก่อสร้าง)

ดัชนีคุณภาพสิ่งแวดล้อม	จุดเก็บตัวอย่าง	ความถี่ของการตรวจวัด	ผลการปฏิบัติตามมาตรการฯ ✓ = ปฏิบัติ ✗ = ไม่ได้ปฏิบัติ ○ = ปฏิบัติไม่ได้ ◎ = ปฏิบัติได้แต่ไม่มีประสิทธิภาพ ● = ยังไม่ถึงเวลาปฏิบัติ	ปัญหา/อุปสรรค/ แนวทางแก้ไข	เอกสารอ้างอิง
●ช่วงเวลาขนส่งวัสดุ	บริเวณพื้นที่ก่อสร้างและถนน พระราม 4 ด้านหน้าโครงการ	1 ครั้ง/เดือน ตลอดระยะเวลา ก่อสร้าง	✓	โครงการวางแผนการใช้เส้นทางและ เวลาการขนส่งวัสดุของรถบรรทุก ให้ เป็นไปตามข้อกำหนดของพนักงาน จราจร เพื่อป้องกันและลดผลกระทบ ต่อผู้ใช้เส้นทางจราจรสาธารณะร่วมกัน	-
●ยามหรือพนักงาน คอย ควบคุมดูแลการเข้า-ออก ของรถบรรทุกวัสดุก่อสร้าง	บริเวณพื้นที่ก่อสร้างและถนน พระราม 4 ด้านหน้าโครงการ	1 ครั้ง/เดือน ตลอดระยะเวลา ก่อสร้าง	✓	โครงการจัดเจ้าหน้าที่คอยอำนวยความสะดวก ด้านการจราจรบริเวณด้านหน้า โครงการ เพื่อลดผลกระทบด้าน การจราจร	- ภาคผนวก ก ภาพที่ 33
●ความสะอาดบริเวณพื้นที่ ก่อสร้างและบริเวณถนน สาธารณะ	บริเวณพื้นที่ก่อสร้างและถนน พระราม 4 ด้านหน้าโครงการ	1 ครั้ง/เดือน ตลอดระยะเวลา ก่อสร้าง	✓	โครงการจัดให้มีคนงานทำความสะอาด พื้นที่โครงการและถนนบริเวณด้านหน้า โครงการ 2 ครั้ง/วัน หรือทุกครั้งที่เกิด ความสกปรก	- ภาคผนวก ก ภาพที่ 10 และ 11
11. การป้องกันอัคคีภัย ●สภาพการใช้งานของถัง ดับเพลิงให้อยู่ในสภาพ พร้อมใช้งานตลอดเวลา	บริเวณที่ติดตั้งถังดับเพลิง	6 เดือน/ครั้ง ตลอดระยะเวลา ก่อสร้าง	✓	โครงการจัดให้มีเจ้าหน้าที่ตรวจสอบ สภาพการใช้งานของถังดับเพลิงให้อยู่ ในสภาพพร้อมใช้ตลอดเวลา	-
●ตรวจสอบและบันทึกสถิติ การเกิดอุบัติเหตุและเกิด อัคคีภัย	บริเวณพื้นที่ก่อสร้าง	ทุกสัปดาห์ตลอดระยะก่อสร้าง	✓	ขณะติดตามตรวจสอบการปฏิบัติตาม มาตรการฯ ของโครงการเดือนมิถุนายน พ.ศ.2566 ยังไม่พบการเกิดอุบัติเหตุ และเกิดอัคคีภัย	-



ตารางที่ 3-1 (ต่อ) ตารางสรุปผลการปฏิบัติตามมาตรการติดตามและตรวจสอบผลกระทบสิ่งแวดล้อม โครงการ ปัน (PUNN) (ชื่อเดิม โครงการ ปัญญ (PUNN)) (ระยะก่อสร้าง)

ดัชนีคุณภาพสิ่งแวดล้อม	จุดเก็บตัวอย่าง	ความถี่ของการตรวจวัด	ผลการปฏิบัติตามมาตรการฯ ✓ = ปฏิบัติ ✗ = ไม่ได้ปฏิบัติ ○ = ปฏิบัติไม่ได้ ◎ = ปฏิบัติได้แต่ไม่มีประสิทธิภาพ ● = ยังไม่ถึงเวลาปฏิบัติ	ปัญหา/อุปสรรค/ แนวทางแก้ไข	เอกสารอ้างอิง
●สภาพการใช้งานของสายไฟและอุปกรณ์ให้มีสภาพพร้อมใช้งานตลอดเวลา	บริเวณสายไฟและอุปกรณ์	ทุกสัปดาห์ตลอดระยะก่อสร้าง	✓	โครงการติดตั้งอุปกรณ์และการจ่ายไฟฟ้าอย่างถูกต้องตามมาตรฐาน และได้ติดตั้งป้ายเตือนอันตรายบริเวณตู้ไฟฟ้าชั่วคราว เพื่อความปลอดภัยของบุคลากรและคนงานภายในพื้นที่โครงการ	- ภาคผนวก ก ภาพที่ 38 และ 39
12 สุขภาพและการสาธารณสุข ●สุขภาพคนงานก่อสร้าง ความสมบูรณ์แข็งแรงของร่างกายและจิตใจให้อยู่ในสภาวะพร้อมปฏิบัติงานอย่างมีประสิทธิภาพ	คนงานก่อสร้างโครงการ	ก่อนและหลังเข้ารับทำงานปีละ 1 ครั้ง	✓	โครงการได้ประสานงานให้หน่วยงานทางการแพทย์และสาธารณสุขเข้ามาตรวจสอบสุขภาพคนงานประจำปี เมื่อวันที่ 19 มิถุนายน 2565	- ภาคผนวก ก ภาพที่ 57
●บันทึกการเกิดอุบัติเหตุ/การเจ็บป่วยจากการทำการก่อสร้าง	คนงานก่อสร้างโครงการ	ทุกวันตลอดระยะก่อสร้าง	✓	ขณะติดตามตรวจสอบการปฏิบัติตามมาตรการฯ ของโครงการเดือนมิถุนายน พ.ศ.2566 ยังไม่พบการเกิดอุบัติเหตุและการเจ็บป่วยจากการก่อสร้าง	- -
●ความเป็นระเบียบเรียบร้อยของการจัดที่พักคนงานก่อสร้างระบบสาธารณสุข/โภชนาการและจำนวนผู้เจ็บป่วยของคนงานก่อสร้าง	บริเวณแหล่งที่พักคนงานก่อสร้าง	1 ครั้ง/สัปดาห์ ตลอดระยะเวลาก่อสร้าง	✓	โครงการจัดให้มีเจ้าหน้าที่สำหรับคอยควบคุมความคนงานให้ปฏิบัติตามกฎระเบียบของโครงการอย่างเคร่งครัดตลอดระยะเวลาก่อสร้าง รวมทั้งบริเวณบ้านพักคนงานก่อสร้าง	- -



ตารางที่ 3-1 (ต่อ) ตารางสรุปผลการปฏิบัติตามมาตรการติดตามและตรวจสอบผลกระทบสิ่งแวดล้อม โครงการ ปัน (PUNN) (ชื่อเดิม โครงการ ปัญญ (PUNN)) (ระยะก่อสร้าง)

ดัชนีคุณภาพสิ่งแวดล้อม	จุดเก็บตัวอย่าง	ความถี่ของการตรวจวัด	ผลการปฏิบัติตามมาตรการฯ ✓ = ปฏิบัติ ✗ = ไม่ได้ปฏิบัติ ○ = ปฏิบัติไม่ได้ ◎ = ปฏิบัติได้แต่ไม่มีประสิทธิภาพ ● = ยังไม่ถึงเวลาปฏิบัติ	ปัญหา/อุปสรรค/ แนวทางแก้ไข	เอกสารอ้างอิง
13. สภาพเศรษฐกิจและสังคม ●ติดตามตรวจสอบเรื่อง ร้องเรียน	บริเวณพื้นที่ก่อสร้าง	ทุกวันตลอดระยะก่อสร้าง	✓	ขณะติดตามตรวจสอบการปฏิบัติตาม มาตรการฯ ของโครงการเดือนมิถุนายน พ.ศ.2566 ยังไม่พบข้อร้องเรียนจาก การดำเนินกิจกรรมของโครงการ	-
●ติดตามตรวจสอบเรื่อง ร้องเรียน	ครัวเรือน/ชุมชนโดยรอบ โครงการ	1 ครั้ง/เดือน ตลอดระยะเวลา ก่อสร้าง	✓	ขณะติดตามตรวจสอบการปฏิบัติตาม มาตรการฯ ของโครงการเดือนมิถุนายน พ.ศ.2566 ยังไม่พบข้อร้องเรียนจาก การดำเนินกิจกรรมของโครงการ	-
●การรับเรื่องร้องเรียน	ผู้พักอาศัยบริเวณใกล้เคียงพื้นที่ โครงการ	ทุกวันตลอดระยะก่อสร้าง	✓	โครงการได้ติดตั้งกล่องรับเรื่องร้องเรียน พร้อมเบอร์ติดต่อไว้บริเวณป้อมยาม หน้าโครงการ ซึ่งหากพบว่าผลกระทบที่ ได้รับเกิดจากการดำเนินกิจกรรมของ โครงการจริง ทางโครงการจะรีบแก้ไข ในทันที	-
●ติดตามการสำรวจความ คิดเห็น	ประชาชนในพื้นที่ระยะประชิด พื้นที่รัศมี 100 เมตร จากขอบ พื้นที่โครงการ พื้นที่อ่อนไหว และพื้นที่ตามแนวเส้นทางการ ขนส่งวัสดุและอุปกรณ์ก่อสร้าง	1 ครั้ง/ปี ตั้งแต่เริ่มก่อสร้างโครงการ จนถึงก่อนอนุญาตเปิดใช้อาคาร โดย วิธีการและการสุ่มตัวอย่างให้เป็นไป ตามหลักวิชาการและหลักสถิติ พร้อมทั้งการแสดงภาพตำแหน่งการ สำรวจ	✓	ทางโครงการยังไม่ถึงรอบการสำรวจ สภาพเศรษฐกิจ สังคม และความเห็น ของประชาชน	-



ตารางที่ 3-1 (ต่อ) ตารางสรุปผลการปฏิบัติตามมาตรการติดตามและตรวจสอบผลกระทบสิ่งแวดล้อม โครงการ ปัน (PUNN) (ชื่อเดิม โครงการ ปัญญ (PUNN)) (ระยะก่อสร้าง)

ดัชนีคุณภาพสิ่งแวดล้อม	จุดเก็บตัวอย่าง	ความถี่ของการตรวจวัด	ผลการปฏิบัติตามมาตรการฯ ✓ = ปฏิบัติ ✗ = ไม่ได้ปฏิบัติ ○ = ปฏิบัติไม่ได้ ◎ = ปฏิบัติได้แต่ไม่มีประสิทธิภาพ ● = ยังไม่ถึงเวลาปฏิบัติ	ปัญหา/อุปสรรค/ แนวทางแก้ไข	เอกสารอ้างอิง
13. ทัศนียภาพ ● การปิดคลุมอาคารขณะ การก่อสร้าง	บริเวณพื้นที่ก่อสร้าง	ทุกวันตลอดระยะก่อสร้าง	✓ ณ วันที่ติดตามตรวจสอบ วันที่ 12 มิถุนายน พ.ศ. 2566 โครงการรื้อผ้าใบ Mesh Sheet คลุมตัวอาคารออกแล้ว เนื่องจากโครงการติดตั้งแผ่นผนัง รอบตัวอาคารเสร็จเรียบร้อยแล้ว	-	ภาคผนวก ก ภาพที่ 17
● การจัดเก็บวัสดุอุปกรณ์ ก่อสร้าง	บริเวณพื้นที่ก่อสร้าง	ทุกวันตลอดระยะก่อสร้าง	✓ โครงการได้จัดพื้นที่เป็นสัดส่วนและมี การดูแลความสะอาดเรียบร้อยของ พื้นที่โครงการตลอดระยะเวลาก่อสร้าง	-	ภาคผนวก ก ภาพที่ 2 และ 3
● สภาพแนวรั้วของโครงการ	บริเวณพื้นที่ก่อสร้าง	ทุกวันตลอดระยะก่อสร้าง	✓ ณ วันที่ติดตามตรวจสอบ วันที่ 12 มิถุนายน พ.ศ. 2566 โครงการได้เริ่ม รื้อรั้วชั่วคราวบริเวณด้านหน้าออกแล้ว เพื่อทำเป็นทางเข้า-ออกโครงการ สำหรับบริเวณโดยรอบพื้นที่โครงการได้ ทำเป็นรั้วถาวรของโครงการเรียบร้อยแล้ว	-	ภาคผนวก ก ภาพที่ 1



3.3 ผลการวิเคราะห์คุณภาพสิ่งแวดล้อมตามมาตรการติดตามตรวจสอบผลกระทบสิ่งแวดล้อม

3.3.1 ผลการตรวจวัดคุณภาพอากาศในบรรยากาศโดยทั่วไป (Ambient Air Quality)

(1) ปริมาณความเข้มข้นฝุ่นละอองรวม (TSP) เฉลี่ย 24 ชั่วโมง

ดำเนินการตรวจวัดคุณภาพอากาศในบรรยากาศโดยทั่วไป (Ambient Air Quality) จำนวน 2 จุด ได้แก่ บริเวณพื้นที่โครงการ ปัน (PUNN) (ชื่อเดิม โครงการ ปัญญ (PUNN)) และบริเวณการไฟฟ้านครหลวงสำนักงานใหญ่คลองเตย ซึ่งทำการตรวจวัดระหว่างเดือนมกราคม ถึง เดือนมิถุนายน พ.ศ.2566 พบว่า ส่วนใหญ่มีค่าอยู่ในเกณฑ์มาตรฐานคุณภาพอากาศในบรรยากาศโดยทั่วไป ตามประกาศคณะกรรมการสิ่งแวดล้อมแห่งชาติ ฉบับที่ 24 (พ.ศ. 2547) ที่กำหนดความเข้มข้นฝุ่นละอองรวมในอากาศบรรยากาศเฉลี่ย 24 ชั่วโมง ไว้ไม่เกิน 0.330 มิลลิกรัม/ลูกบาศก์เมตร รายละเอียดแสดงดังตารางที่ 3.3.1-1 และ ภาพที่ 3-1

(2) ปริมาณความเข้มข้นของฝุ่นละอองขนาดไม่เกิน 10 ไมครอน (PM-10) เฉลี่ย 24 ชั่วโมง

ดำเนินการตรวจวัดคุณภาพอากาศในบรรยากาศโดยทั่วไป (Ambient Air Quality) จำนวน 2 จุด ได้แก่ บริเวณพื้นที่โครงการ ปัน (PUNN) (ชื่อเดิม โครงการ ปัญญ (PUNN)) และบริเวณการไฟฟ้านครหลวงสำนักงานใหญ่คลองเตย ซึ่งทำการตรวจวัดระหว่างเดือนมกราคม ถึง เดือนมิถุนายน พ.ศ.2566 พบว่า ส่วนใหญ่มีค่าอยู่ในเกณฑ์มาตรฐานคุณภาพอากาศในบรรยากาศโดยทั่วไป ตามประกาศคณะกรรมการสิ่งแวดล้อมแห่งชาติ ฉบับที่ 24 (พ.ศ. 2547) ที่กำหนดความเข้มข้นฝุ่นละอองขนาดไม่เกิน 10 ไมครอน ในบรรยากาศโดยทั่วไปเท่ากับ 0.120 มิลลิกรัม/ลูกบาศก์เมตร รายละเอียดแสดงดังตารางที่ 3.3.1-1 และ ภาพที่ 3-2

(3) ปริมาณฝุ่นละอองขนาดไม่เกิน 2.5 ไมครอน (Particulates Matter <2.5 microns; PM-2.5)

ดำเนินการตรวจวัดคุณภาพอากาศในบรรยากาศโดยทั่วไป (Ambient Air Quality) จำนวน 2 จุด ได้แก่ บริเวณพื้นที่โครงการ ปัน (PUNN) (ชื่อเดิม โครงการ ปัญญ (PUNN)) และบริเวณการไฟฟ้านครหลวงสำนักงานใหญ่คลองเตย ซึ่งทำการตรวจวัดระหว่างเดือนมกราคม ถึง เดือนมิถุนายน พ.ศ.2566 พบว่า ส่วนใหญ่มีค่าอยู่ในเกณฑ์มาตรฐานคุณภาพอากาศในบรรยากาศโดยทั่วไป ตามประกาศคณะกรรมการสิ่งแวดล้อมแห่งชาติ ฉบับที่ 36 (พ.ศ.2553) เรื่องกำหนดมาตรฐานฝุ่นละอองขนาดไม่เกิน 2.5 ไมครอน ประกาศ ณ วันที่ 24 มีนาคม พ.ศ.2553 ที่กำหนดความเข้มข้นฝุ่นละอองขนาดไม่เกิน 2.5 ไมครอน .ในบรรยากาศโดยทั่วไปเท่ากับ 0.05 มิลลิกรัม/ลูกบาศก์เมตร รายละเอียดแสดงดังตารางที่ 3.3.1-1 และ ภาพที่ 3-3

	
<p>บริเวณพื้นที่โครงการ</p>	<p>บริเวณการไฟฟ้านครหลวงสำนักงานใหญ่คลองเตย</p>
<p>บริษัท ทีเอ็นพี เอ็นไวรอนเม้นท์ จำกัด เข้าติดตั้งเครื่องตรวจวัดคุณภาพอากาศ</p>	



ตารางที่ 3.3.1-1 ผลการตรวจวัดฝุ่นละอองรวม (TSP) ฝุ่นละอองขนาดเล็กไม่เกิน 10 ไมครอน (PM-10)

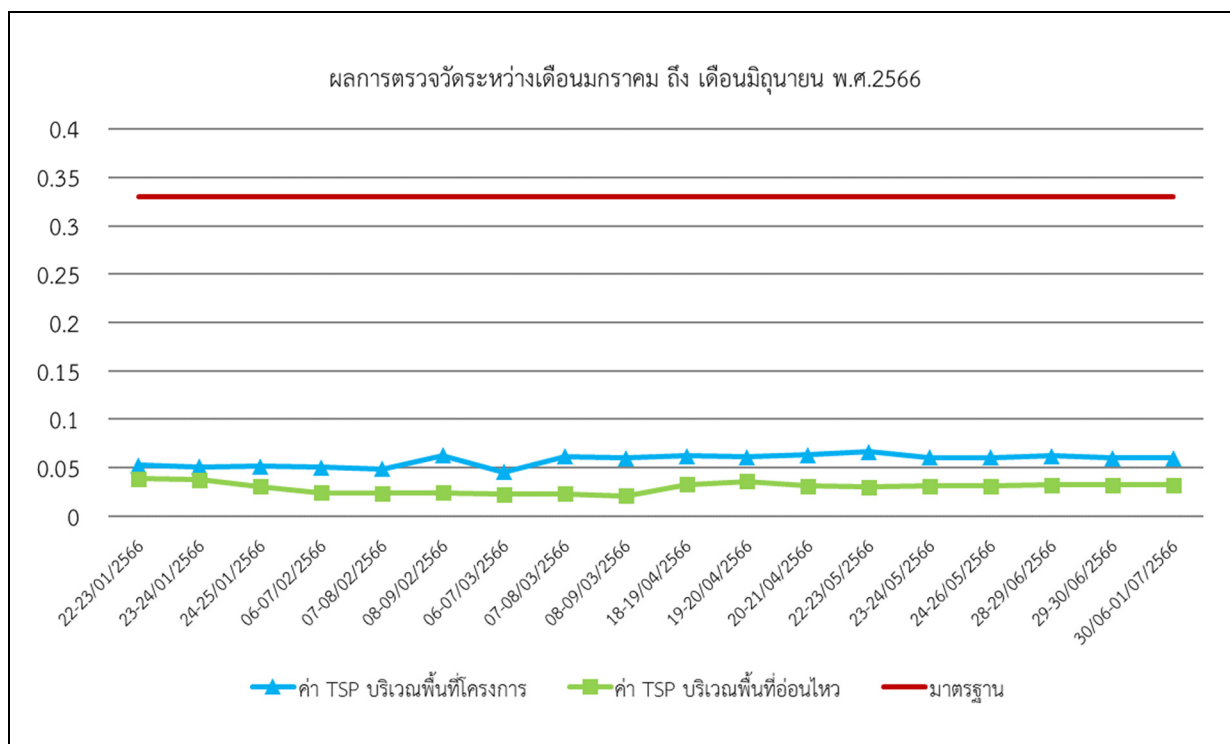
วันที่ตรวจวัด	บริเวณพื้นที่โครงการ			บริเวณการไฟฟ้านครหลวงสำนักงานใหญ่คลองเตย		
	ฝุ่นละอองรวม (TSP)	ฝุ่นละอองขนาดเล็กไม่เกิน 10 ไมครอน (PM-10)	ฝุ่นละอองขนาดเล็กไม่เกิน 2.5 ไมครอน	ฝุ่นละอองรวม (TSP)	ฝุ่นละอองขนาดเล็กไม่เกิน 10 ไมครอน (PM-10)	ฝุ่นละอองขนาดเล็กไม่เกิน 2.5 ไมครอน
22-23/01/2566	0.0526	0.0276	0.0256	0.0385	0.0191	0.0127
23-24/01/2566	0.0509	0.0278	0.0213	0.0377	0.0185	0.0127
24-25/01/2566	0.0513	0.0283	0.0169	0.0307	0.0143	0.0085
06-07/02/2566	0.0502	0.0254	0.0211	0.0246	0.0160	0.0129
07-08/02/2566	0.0491	0.0244	0.0214	0.0237	0.0137	0.0127
08-09/02/2566	0.0626	0.0299	0.0211	0.0243	0.0118	0.0127
06-07/03/2566	0.0458	0.0256	0.0211	0.0225	0.0091	0.0127
07-08/03/2566	0.0618	0.0296	0.0254	0.0235	0.0126	0.0085
08-09/03/2566	0.0600	0.0311	0.0169	0.0210	0.0081	0.0169
18-19/04/2566	0.0624	0.0316	0.0256	0.0328	0.0195	0.013
19-20/04/2566	0.0609	0.0306	0.0213	0.0361	0.0188	0.0171
20-21/04/2566	0.0631	0.0308	0.0211	0.0312	0.0189	0.0172
22-23/05/2566	0.0664	0.033	0.0254	0.0303	0.0169	0.0178
23-24/05/2566	0.0606	0.0305	0.0211	0.0313	0.0155	0.0172
24-26/05/2566	0.0608	0.0303	0.0216	0.0313	0.0155	0.0181
28-29/06/2566	0.0621	0.0319	0.0218	0.0325	0.0319	0.0174
29-30/06/2566	0.0601	0.0300	0.0210	0.0322	0.0139	0.0210
30/06-01/07/2566	0.0603	0.0298	0.0211	0.0325	0.0159	0.0169
มาตรฐาน	0.330 ⁽¹⁾	0.120 ⁽¹⁾	0.05 ⁽²⁾	0.330 ⁽¹⁾	0.120 ⁽¹⁾	0.05 ⁽²⁾

หมายเหตุ : ⁽¹⁾ประกาศคณะกรรมการสิ่งแวดล้อมแห่งชาติฉบับที่ 24 พ.ศ. 2547 เรื่องกำหนดมาตรฐานคุณภาพอากาศในบรรยากาศโดยทั่วไป

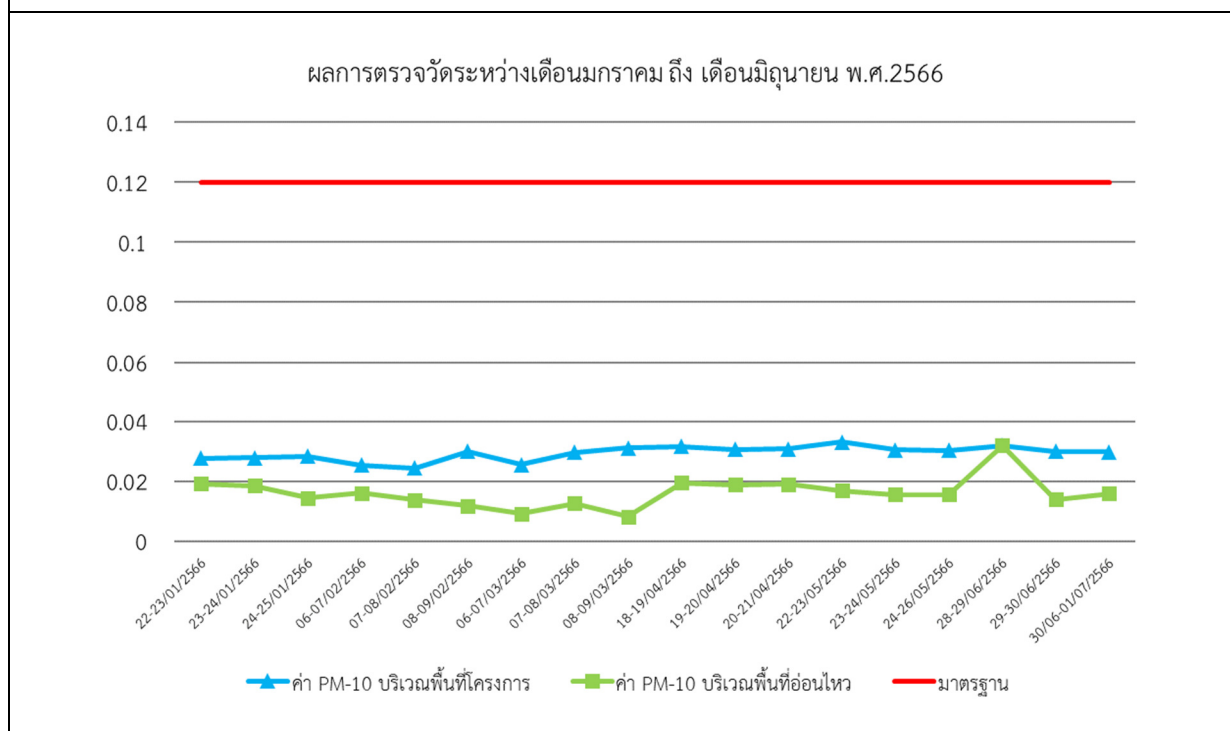
⁽²⁾ประกาศคณะกรรมการสิ่งแวดล้อมแห่งชาติ ฉบับที่ 36 พ.ศ.2553 เรื่องกำหนดมาตรฐานฝุ่นละอองขนาดเล็กไม่เกิน 2.5 ไมครอน ในบรรยากาศโดยทั่วไป

หมายเหตุ : mg/m³ หมายถึง หน่วยเป็นมิลลิกรัมต่อลูกบาศก์เมตร



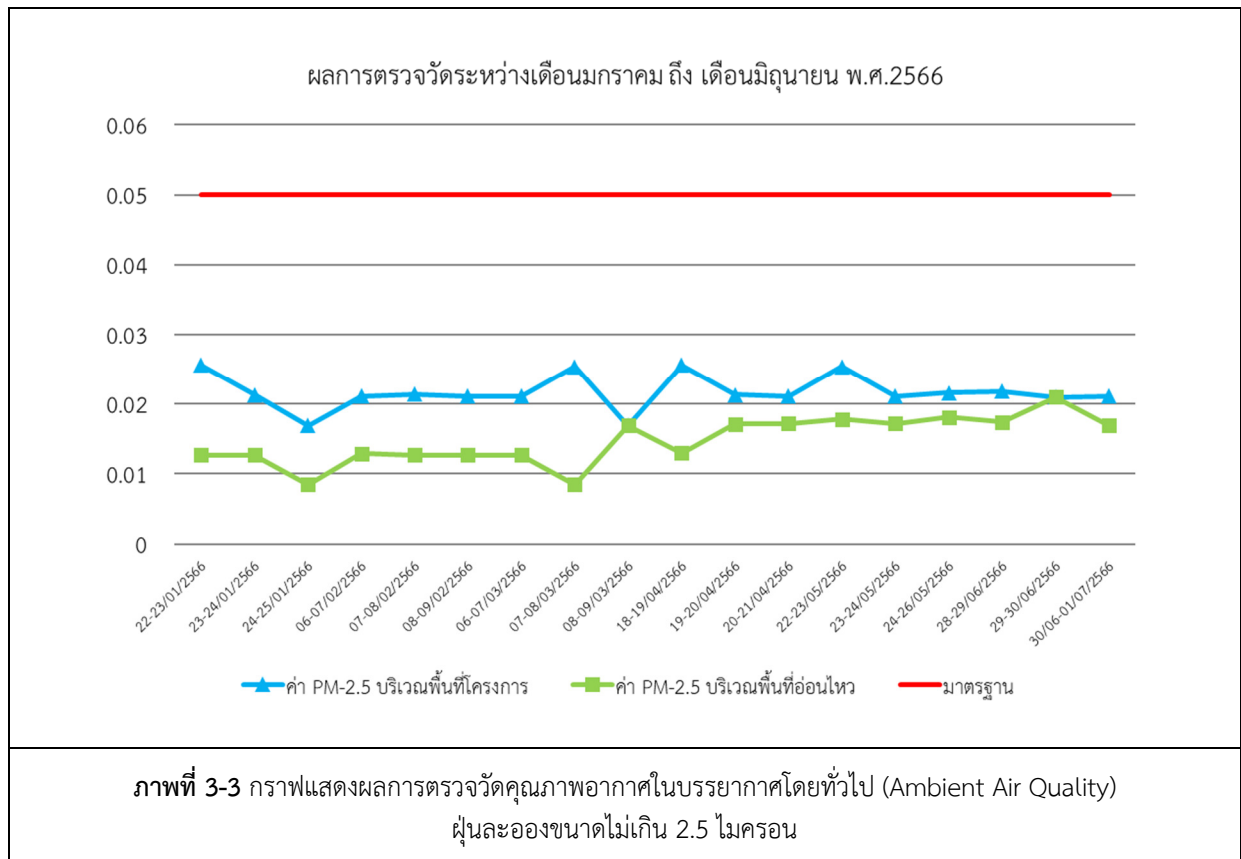


ภาพที่ 3-1 กราฟแสดงผลการตรวจวัดคุณภาพอากาศในบรรยากาศโดยทั่วไป (Ambient Air Quality)
ฝุ่นละอองรวม (TSP) เฉลี่ย 24 ชั่วโมง



ภาพที่ 3-2 กราฟแสดงผลการตรวจวัดคุณภาพอากาศในบรรยากาศโดยทั่วไป (Ambient Air Quality)
ฝุ่นละอองขนาดเล็กไม่เกิน 10 ไมครอน(PM-10) เฉลี่ย 24 ชั่วโมง





3.3.2 ผลการตรวจวัดปริมาณก๊าซในบรรยากาศ

(1) ปริมาณก๊าซคาร์บอนมอนอกไซด์ (CO)

ดำเนินการตรวจวัดปริมาณก๊าซคาร์บอนมอนอกไซด์ (CO) ในบรรยากาศ จำนวน 2 จุด ได้แก่ บริเวณพื้นที่โครงการ ปัน (PUNN) (ชื่อเดิม โครงการ ปัญญ (PUNN)) และบริเวณการไฟฟ้านครหลวงสำนักงานใหญ่คลองเตย ซึ่งทำการตรวจวัดระหว่างเดือนมกราคม ถึง เดือนมิถุนายน พ.ศ.2566 พบว่า มีค่าอยู่ในเกณฑ์มาตรฐานตามประกาศคณะกรรมการสิ่งแวดล้อมแห่งชาติ ฉบับที่ 10 (พ.ศ.2538) ออกตามความในพระราชบัญญัติส่งเสริมและรักษาคุณภาพสิ่งแวดล้อมแห่งชาติ พ.ศ.2535 เรื่องกำหนดมาตรฐานคุณภาพอากาศในบรรยากาศโดยทั่วไป โดยกำหนดปริมาณก๊าซคาร์บอนมอนอกไซด์ (CO) เฉลี่ย 1 ชั่วโมง ไว้ไม่เกิน 30 ส่วนในล้านส่วน รายละเอียดแสดงดังตารางที่ 3.3.2-1 และ ภาพที่ 3-4

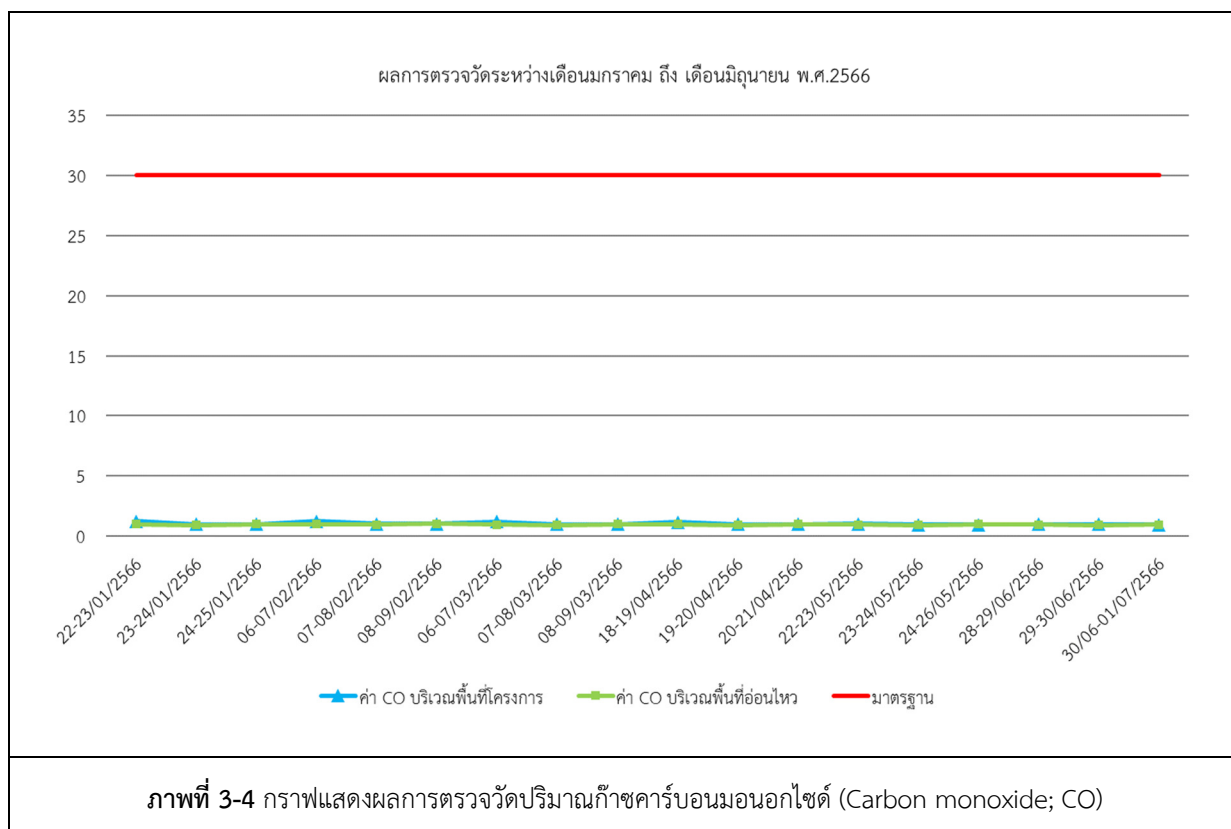
ตารางที่ 3.3.2-1 ผลการตรวจวัดปริมาณก๊าซคาร์บอนมอนอกไซด์ (Carbon monoxide; CO)

วันที่ตรวจวัด	ปริมาณก๊าซคาร์บอนมอนอกไซด์ (CO) (ส่วนในล้านส่วน)			
	บริเวณพื้นที่โครงการ		บริเวณการไฟฟ้านครหลวงสำนักงานใหญ่คลองเตย	
	ค่าเฉลี่ย CO ในเวลา 8 ชั่วโมง	ค่าเฉลี่ย CO ในเวลา 1 ชั่วโมง	ค่าเฉลี่ย CO ในเวลา 8 ชั่วโมง	ค่าเฉลี่ย CO ในเวลา 1 ชั่วโมง
22-23/01/2566	0.9324	1.1860	0.8235	0.9510
23-24/01/2566	0.8564	0.9680	0.8001	0.8897
24-25/01/2566	0.8838	0.9570	0.7984	0.9371
06-07/02/2566	0.9549	1.1950	0.8155	0.9430
07-08/02/2566	0.9097	0.9950	0.8501	0.9063
08-09/02/2566	0.9228	0.9960	0.8374	0.9761
06-07/03/2566	0.9169	1.1570	0.8025	0.9300
07-08/03/2566	0.8697	0.9550	0.8351	0.8913
08-09/03/2566	0.8858	0.9590	0.8084	0.9471
18-19/04/2566	0.8979	1.1380	0.8095	0.9370
19-20/04/2566	0.8567	0.9420	0.8411	0.8730
20-21/04/2566	0.8728	0.9460	0.8154	0.9541
22-23/05/2566	0.8475	0.9700	0.8035	0.9310
23-24/05/2566	0.8487	0.9340	0.8291	0.8853
24-26/05/2566	0.8608	0.9340	0.8044	0.9431
28-29/06/2566	0.8385	0.9610	0.7765	0.9040
29-30/06/2566	0.8375	0.9470	0.8141	0.8703
30/06-01/07/2566	0.8548	0.9280	0.7914	0.9301
มาตรฐาน	9	30	9	30

มาตรฐาน : ประกาศคณะกรรมการสิ่งแวดล้อมแห่งชาติฉบับที่ 10 พ.ศ. 2538 เรื่องกำหนดมาตรฐานคุณภาพอากาศในบรรยากาศโดยทั่วไป

หมายเหตุ : ppm หมายถึง หน่วยที่เป็นหนึ่งในล้านส่วน





3.3.3 ผลการตรวจวัดระดับเสียงโดยทั่วไป (Sound Noise Level)

ดำเนินการตรวจวัดระดับเสียงโดยทั่วไป (Sound Noise Level) จำนวน 2 จุด ได้แก่ บริเวณพื้นที่โครงการโครงการ ปัน (PUNN) (ชื่อเดิม โครงการ ปัญญ์ (PUNN)) และบริเวณการไฟฟ้านครหลวงสำนักงานใหญ่คลองเตย ซึ่งทำการตรวจวัดระหว่างเดือนมกราคม ถึง เดือนมิถุนายน พ.ศ.2566 พบว่า มีค่าอยู่ในเกณฑ์มาตรฐานที่กำหนดตามประกาศคณะกรรมการสิ่งแวดล้อมแห่งชาติ ฉบับที่ 15 (พ.ศ. 2540) เรื่องกำหนดค่ามาตรฐานระดับเสียงโดยทั่วไป ที่กำหนดระดับเสียงเฉลี่ย 24 ชั่วโมง ไว้เท่ากับ 70.0 (dB(A)) และระดับเสียงสูงสุดเท่ากับ 115.0 (dB(A)) ส่วนผลการตรวจวัดระดับเสียงรบกวน พบว่า มีค่าอยู่ในเกณฑ์มาตรฐานที่กำหนดตามประกาศคณะกรรมการสิ่งแวดล้อมแห่งชาติฉบับที่ 29 (พ.ศ. 2550) ที่กำหนดค่าระดับเสียงรบกวนไว้เท่ากับ 10 (dB(A)) รายละเอียดแสดงดังตารางที่ 3.3.3-1 , ตารางที่ 3.3.3-2 และภาพที่ 3-7 ถึง ภาพที่ 3-9

	
<p>บริเวณพื้นที่โครงการ</p>	<p>บริเวณการไฟฟ้านครหลวงสำนักงานใหญ่คลองเตย</p>
<p>บริษัท ทีเอ็นพี เอ็นไวรอนเม้นท์ จำกัด เข้าติดตั้งเครื่องตรวจวัดเสียง</p>	

ตารางที่ 3.3.3-1 ผลการตรวจวัดระดับเสียงโดยทั่วไป (Sound Noise Level) บริเวณพื้นที่โครงการ

วันที่ตรวจวัด	ผลการตรวจวัด (หน่วย dB(A))		
	L _{eq} 24 hr	L _{max}	ระดับเสียงรบกวน
22-23/01/2566	60.3	86.7	1.4
23-24/01/2566	65.8	93.4	2.9
24-25/01/2566	61.8	92.2	0.2
06-07/02/2566	60.9	97.7	2.8
07-08/02/2566	66.8	98.5	0.9
08-09/02/2566	64.8	99.7	2.1
06-07/03/2566	62.3	97.1	1.8
07-08/03/2566	63.7	96.3	3.8
08-09/03/2566	61.1	95.6	3.1
18-19/04/2566	61.8	95.3	3.5
19-20/04/2566	60.9	99.1	2.0
20-21/04/2566	63.2	98.7	2.4
22-23/05/2566	62.1	95.7	3.6
23-24/05/2566	64.0	99.7	1.8
24-26/05/2566	62.4	98.0	2.4
28-29/06/2566	63.8	91.5	3.1
29-30/06/2566	59.8	89.3	0.5
30/06-01/07/2566	56.1	84.4	2.5
มาตรฐาน	70.0 ⁽¹⁾	115.0 ⁽¹⁾	10.0 ⁽²⁾

หมายเหตุ : ⁽¹⁾ประกาศคณะกรรมการสิ่งแวดล้อมแห่งชาติฉบับที่ 15 พ.ศ. 2540 เรื่องกำหนดมาตรฐานระดับเสียงโดยทั่วไป

⁽²⁾ประกาศคณะกรรมการสิ่งแวดล้อมแห่งชาติฉบับที่ 29 พ.ศ. 2550 เรื่องค่าระดับเสียงรบกวน

หมายเหตุ : L_{eq} 24 hr หมายถึง ค่าระดับเสียงเฉลี่ย 1 ชั่วโมง

L_{max} หมายถึง ค่าระดับเสียงสูงสุด

dB(A) หมายถึง หน่วยเป็นเดซิเบลเอ



ตารางที่ 3.3.3-2 ผลการตรวจวัดระดับเสียงโดยทั่วไป (Sound Noise Level) บริเวณการไฟฟ้านครหลวงสำนักงานใหญ่
คลองเตย

วันที่ตรวจวัด	ผลการตรวจวัด (หน่วย dB(A))		
	L _{eq} 24 hr	L _{max}	ระดับเสียงรบกวน
09-10/01/2566	57.4	83.5	1.6
10-11/01/2566	58.0	91.7	2.3
11-12/01/2566	55.8	83.9	1.9
03-04/02/2566	58	84.4	1.1
04-05/02/2566	56.5	82.6	0.2
05-06/02/2566	55.6	83.0	2.6
03-04/03/2566	57.3	90.6	2.4
04-05/03/2566	52.7	87.2	0.5
05-06/03/2566	50.0	83.1	1.7
18-19/04/2566	56.5	80.6	2.2
19-20/04/2566	55.0	82.2	1.0
20-21/04/2566	56.0	80.0	2.1
22-23/05/2566	56.7	89.8	3.4
23-24/05/2566	55.8	80.5	2.1
24-26/05/2566	55.0	84.4	1.9
28-29/06/2566	55.6	83.7	1.7
29-30/06/2566	54.1	77.0	1.8
30/06-01/07/2566	53.0	82.4	0.9
มาตรฐาน	70.0 ⁽¹⁾	115.0 ⁽¹⁾	10.0 ⁽²⁾

หมายเหตุ : ⁽¹⁾ประกาศคณะกรรมการสิ่งแวดล้อมแห่งชาติฉบับที่ 15 พ.ศ. 2540 เรื่องกำหนดมาตรฐานระดับเสียงโดยทั่วไป

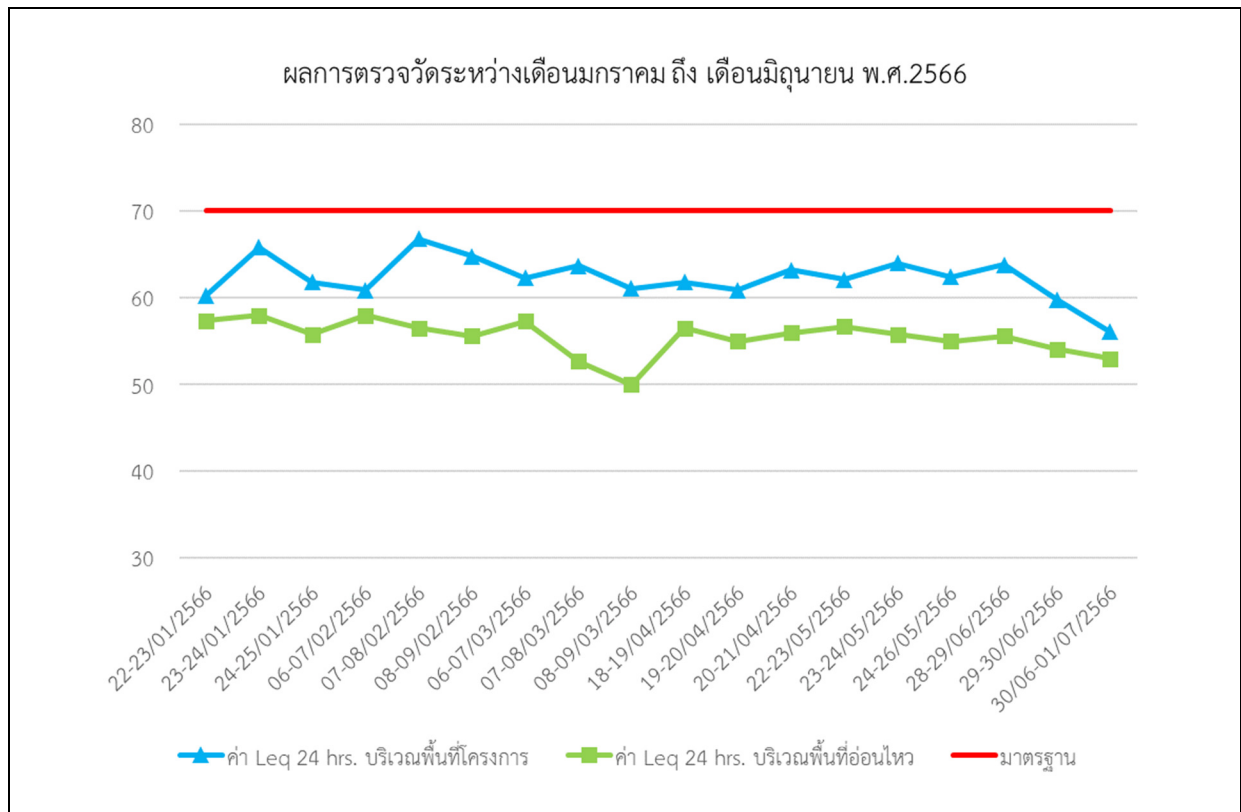
⁽²⁾ประกาศคณะกรรมการสิ่งแวดล้อมแห่งชาติฉบับที่ 29 พ.ศ. 2550 เรื่องค่าระดับเสียงรบกวน

หมายเหตุ : L_{eq} 24 hr หมายถึง ค่าระดับเสียงเฉลี่ย 1 ชั่วโมง

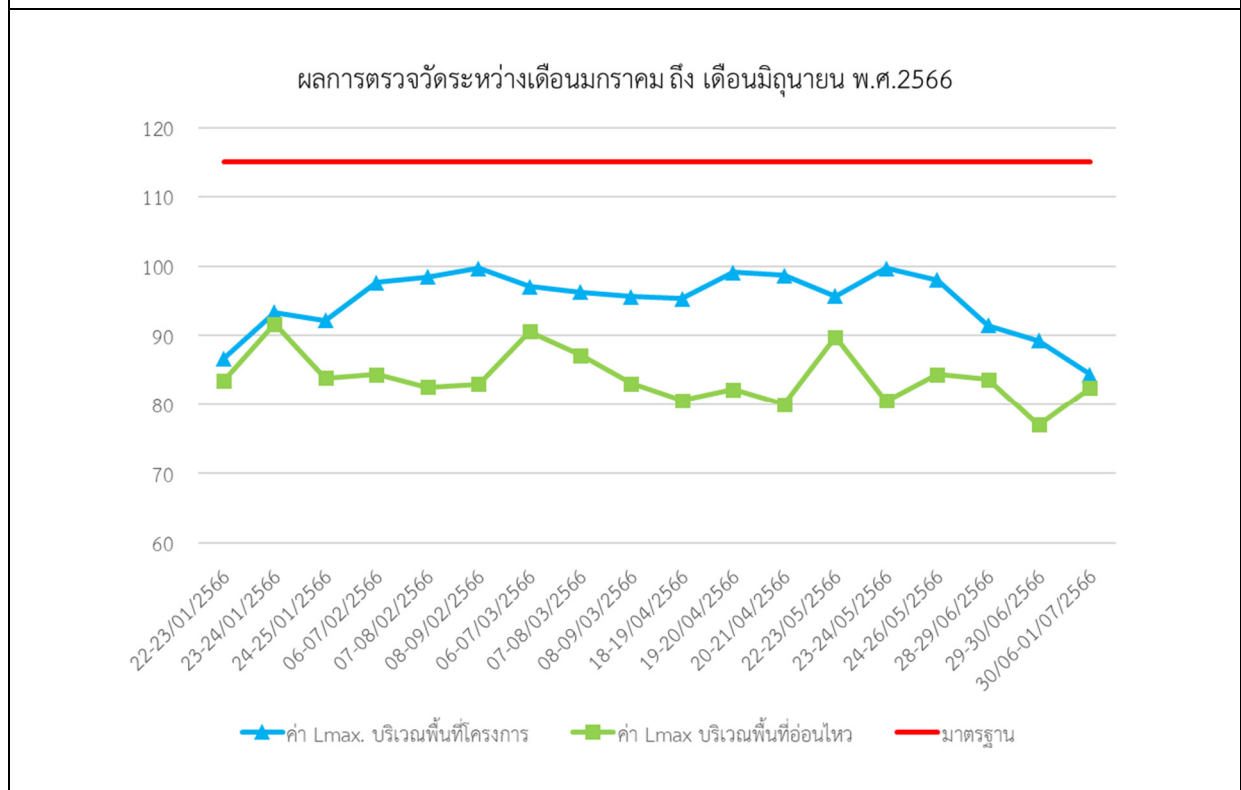
L_{max} หมายถึง ค่าระดับเสียงสูงสุด

dB(A) หมายถึง หน่วยเป็นเดซิเบลเอ



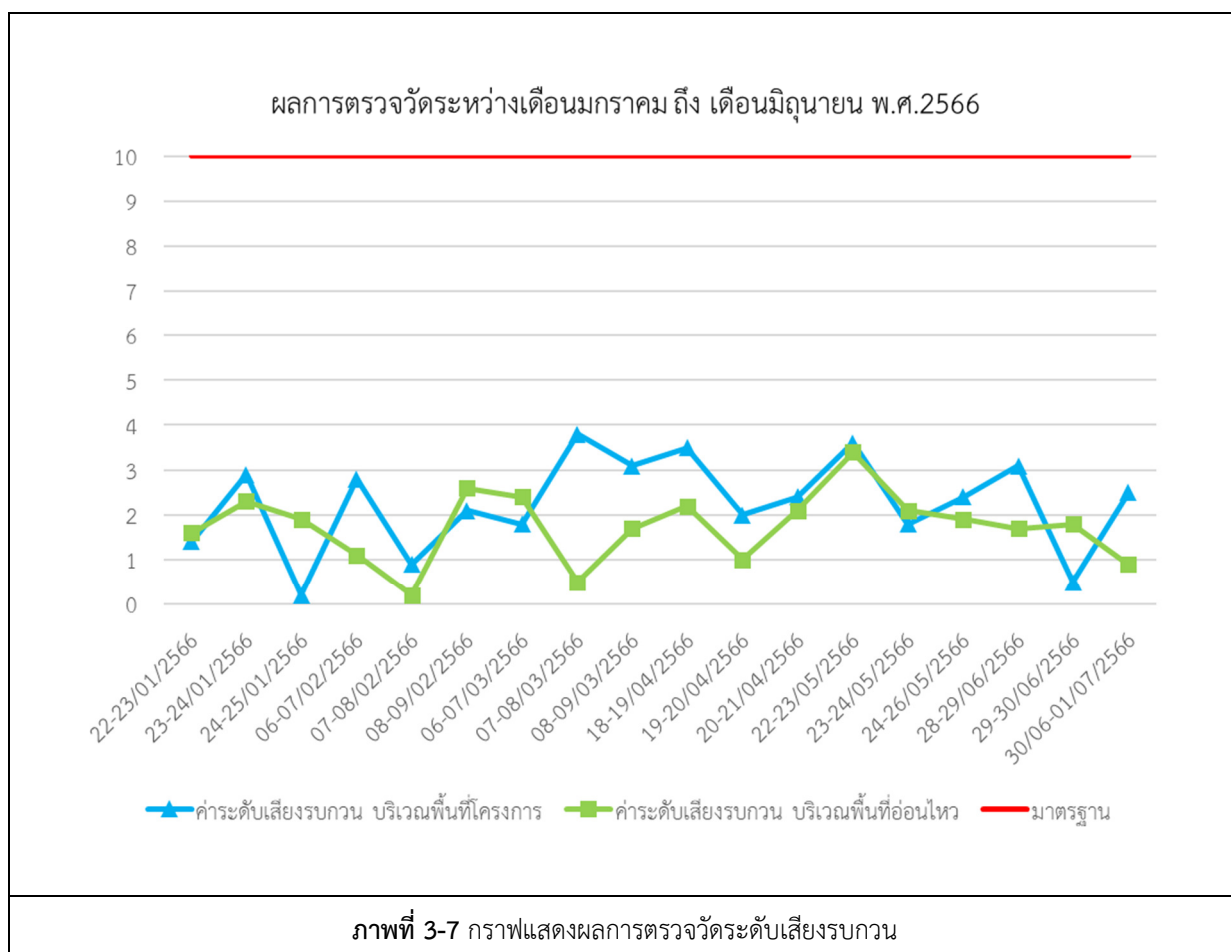


ภาพที่ 3-5 กราฟแสดงผลการตรวจวัดระดับเสียงโดยทั่วไปของ Leq 24 hr



ภาพที่ 3-6 กราฟแสดงผลการตรวจวัดระดับเสียงดังสูงสุดของ L_{max}





3.3.4 ผลการตรวจวัดค่าความสั่นสะเทือน (Vibration)

ดำเนินการตรวจวัดค่าความสั่นสะเทือน (Vibration) จำนวน 2 จุด ได้แก่ บริเวณพื้นที่โครงการ ปัน (PUNN) (ชื่อเดิมโครงการ ปัญญ (PUNN)) และบริเวณการไฟฟ้านครหลวงสำนักงานใหญ่คลองเตย ซึ่งทำการตรวจวัดระหว่างเดือนมกราคม ถึง เดือนมิถุนายน พ.ศ.2566 พบว่า มีค่าอยู่ในเกณฑ์มาตรฐานที่กำหนดตามประกาศคณะกรรมการสิ่งแวดล้อมแห่งชาติ ฉบับที่ 37 (พ.ศ. 2553) เรื่องกำหนดมาตรฐานความสั่นสะเทือนเพื่อป้องกันผลกระทบต่ออาคาร รายละเอียดแสดงดังตารางที่ 3.3.4-1 และ ตารางที่ 3.3.4-2

	
<p>บริเวณพื้นที่โครงการ</p>	<p>บริเวณการไฟฟ้านครหลวงสำนักงานใหญ่คลองเตย</p>
<p>บริษัท ทีเอ็นพี เอ็นไวรอนเม้นท์ จำกัด เข้าติดตั้งเครื่องตรวจวัดความสั่นสะเทือน</p>	



ตารางที่ 3.3.4-1 ผลการตรวจวัดค่าความสั่นสะเทือน (Vibration) บริเวณพื้นที่โครงการ

วันที่ตรวจวัด	แนวแกน	ความเร็วอนุภาค สูงสุด (mm/s)	ความถี่ (Hz)	มาตรฐาน (mm/ss)
22-23/01/2566	Tran	0.549	2.7	20.0
23-24/01/2566	Vert	0.768	2.9	20.0
24-25/01/2566	Vert	0.702	2.7	20.0
06-07/02/2566	Tran	0.342	2.1	20.0
07-08/02/2566	Vert	0.648	2.5	20.0
08-09/02/2566	Vert	0.467	2.3	20.0
06-07/03/2566	Vert	0.468	1.8	20.0
07-08/03/2566	Vert	0.679	2.3	20.0
08-09/03/2566	Vert	0.407	1.6	20.0
18-19/04/2566	Tran	0.412	2.1	20.0
19-20/04/2566	Tran	0.396	1.7	20.0
20-21/04/2566	Vert	0.647	2.7	20.0
22-23/05/2566	Tran	0.561	2.9	20.0
23-24/05/2566	Vert	0.754	3.2	20.0
24-26/05/2566	Tran	0.441	2.5	20.0
28-29/06/2566	Vert	0.861	3.4	20.0
29-30/06/2566	Tran	0.507	2.1	20.0
30/06-01/07/2566	Long	0.389	1.9	20.0

หมายเหตุ : ประกาศคณะกรรมการสิ่งแวดล้อมแห่งชาติฉบับที่ 37 พ.ศ. 2553 เรื่องกำหนดมาตรฐานความสั่นสะเทือนเพื่อป้องกันผลกระทบต่อ
อาคาร

หมายเหตุ : N/A หมายถึง ไม่พบค่าการสั่นสะเทือน



ตารางที่ 3.3.4-2 ผลการตรวจวัดค่าความสั่นสะเทือน (Vibration) บริเวณการไฟฟ้านครหลวงสำนักงานใหญ่คลองเตย

วันที่ตรวจวัด	แนวแกน	ความเร็วอนุภาค สูงสุด (mm/s)	ความถี่ (Hz)	มาตรฐาน (mm/ss)
09-10/01/2566	Tran	0.321	1.8	20.0
10-11/01/2566	Tran	0.467	2.0	20.0
11-12/01/2566	Tran	0.289	1.5	20.0
03-04/02/2566	Tran	0.264	1.7	20.0
04-05/02/2566	Tran	0.23	1.4	20.0
05-06/02/2566	Tran	0.189	1.2	20.0
03-04/03/2566	Tran	0.296	1.9	20.0
04-05/03/2566	Tran	0.207	1.4	20.0
05-06/03/2566	Long	0.186	1.0	20.0
18-19/04/2566	Tran	0.216	1.5	20.0
19-20/04/2566	Long	0.186	1.1	20.0
20-21/04/2566	Tran	0.206	1.3	20.0
22-23/05/2566	Tran	0.227	1.7	20.0
23-24/05/2566	Long	0.203	1.4	20.0
24-26/05/2566	Long	0.194	1.2	20.0
28-29/06/2566	Tran	0.374	2.3	20.0
29-30/06/2566	Long	0.301	1.9	20.0
30/06-01/07/2566	Long	0.287	2.0	20.0

หมายเหตุ : ประกาศคณะกรรมการสิ่งแวดล้อมแห่งชาติฉบับที่ 37 พ.ศ. 2553 เรื่องกำหนดมาตรฐานความสั่นสะเทือนเพื่อป้องกันผลกระทบต่อ
อาคาร

หมายเหตุ : N/A หมายถึง ไม่พบค่าการสั่นสะเทือน



3.3.5 ผลการตรวจวัดคุณภาพน้ำทิ้ง (Waste Water Quality)

ดำเนินการตรวจวัดคุณภาพน้ำทิ้ง (Waste Water Quality) จำนวน 1 จุด ได้แก่ บริเวณพื้นที่โครงการ ปัน (PUNN) (ชื่อเดิม โครงการ ปัญญ (PUNN)) ซึ่งทำการตรวจวัดระหว่างเดือนมกราคม ถึง เดือนมิถุนายน พ.ศ.2566 โดยทำการตรวจวัดน้ำทิ้งในพารามิเตอร์ต่างๆ ดังนี้ pH, TSS, TDS, BOD, Oil&Grease, Sulfide, SS, ,Settleable Solids, TKN พบว่าส่วนใหญ่มีค่าอยู่ในเกณฑ์มาตรฐานกำหนดตามประกาศกระทรวงทรัพยากรธรรมชาติและสิ่งแวดล้อม พ.ศ. 2548 กำหนดมาตรฐานควบคุมการระบายน้ำทิ้งจากอาคารบางประเภทและบางขนาด (ประเภท ก) ยกเว้น TDS มีค่าเกินเกณฑ์มาตรฐาน บางเดือนรายละเอียดแสดงดังตารางที่ 3.3.5-1

ซึ่งทางโครงการจะได้เพิ่มความเข้มงวดในการปฏิบัติตามมาตรการที่กำหนดไว้ในรายงานการวิเคราะห์ผลกระทบสิ่งแวดล้อมให้มากยิ่งขึ้น โดยทางโครงการควรปฏิบัติดังนี้

- หมั่นตรวจสอบดูแลและสูบน้ำออกจากบ่อพักน้ำทิ้งก่อนออกนอกโครงการอยู่เสมอ เพื่อป้องกันการหมักหมม ซึ่งเป็นสาเหตุที่ทำให้คุณภาพน้ำไม่อยู่ในเกณฑ์มาตรฐาน
- ควรจัดให้มีตะแกรงดักตะกอนก่อนปล่อยสู่บ่อพักน้ำทิ้งก่อนออกนอกโครงการ
- ควรเก็บตัวอย่างคุณภาพน้ำเพื่อนำมาตรวจวิเคราะห์เพื่อเป็นการยืนยันการตรวจวิเคราะห์คุณภาพน้ำที่ผ่านการบำบัดน้ำเสียที่ได้มาตรฐานก่อนปล่อยสู่ชุมชน เพื่อป้องกันการเกิดผลกระทบต่อสิ่งแวดล้อมและชุมชน
- ควรออกแบบระบบบำบัดที่มีประสิทธิภาพ



บริเวณพื้นที่โครงการ

บริษัท ทีเอ็นพี เอ็นไวรอนเม้นท์ จำกัด เข้าเก็บตัวอย่างน้ำทิ้ง



ตารางที่ 3.3.5-1 ผลการตรวจวัดคุณภาพน้ำทิ้ง (Waste Water Quality) บริเวณพื้นที่โครงการ

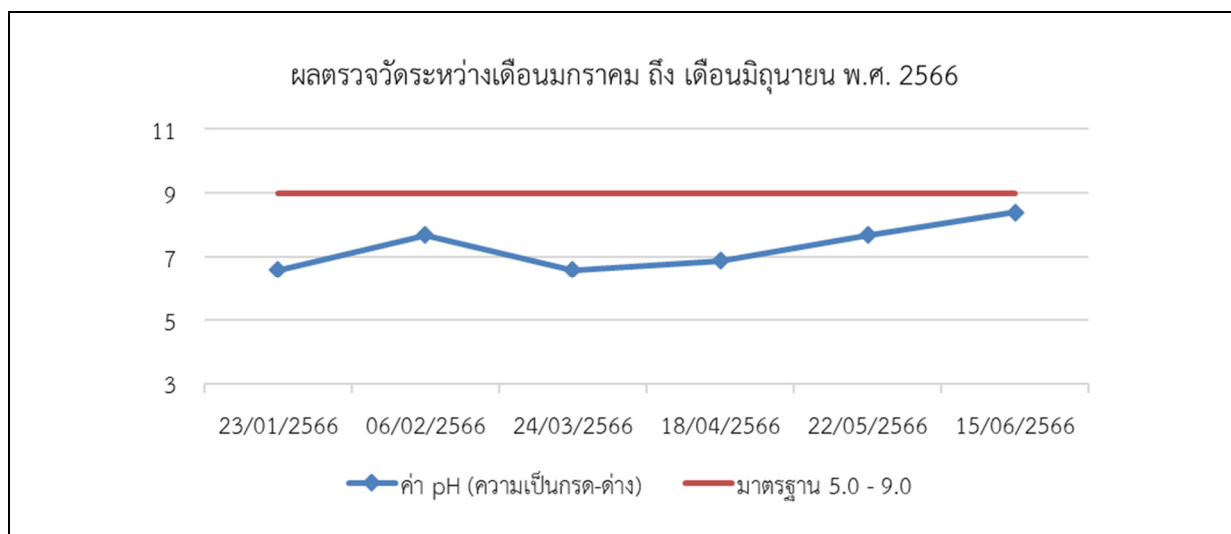
พารามิเตอร์	ผลการตรวจวัด						
	23/1/2566	6/2/2566	24/3/2566	18/4/2566	22/5/2566	15/6/2023	มาตรฐาน
pH	6.6	7.7	6.6	6.9	7.7	8.4	5.0-9.0
Total Suspended Solids (mg/l)	< 5.0	6.2	< 5.0	< 5.0	18.8	< 5.0	≤ 30
Total Dissolved Solids (mg/l)	261	296	227	1270	278	436	≤ 500*
Biochemical Oxygen Demand (mg/l)	< 2	< 2.0	5.3	2.2	6.4	5.1	≤ 20
Oil and Grease (mg/l)	< 5.0	< 5.0	< 5.0	< 5.0	< 5.0	< 5.0	≤ 20
Sulfide (mg/l)	< 0.60	< 0.60	< 0.60	< 0.60	< 0.60	< 0.60	≤ 1.0
Settleable Solids (mg/l)	<0.1	< 0.1	< 0.1	< 0.1	< 0.1	< 0.1	≤ 0.5
TKN (mg/l)	< LOQ	< LOQ	< LOQ	< LOQ	< LOQ	< LOQ	≤ 35

หมายเหตุ : ประกาศกระทรวงทรัพยากรธรรมชาติและสิ่งแวดล้อม เรื่องกำหนดมาตรฐานควบคุมการระบายน้ำทิ้ง จากอาคารบางประเภทและ
บางขนาด ลงวันที่ 7 พฤศจิกายน 2548 ประกาศในราชกิจจานุเบกษาเล่มที่ 122 ตอนที่ 129 วันที่ 29 ธันวาคม 2548, มาตรฐาน
ควบคุมการระบายน้ำทิ้งจากอาคาร ประเภท ข (ประเภทอาคารอยู่อาศัยรวม (อาคารชุด) มีจำนวนห้องชุดรวม 430 ห้อง)

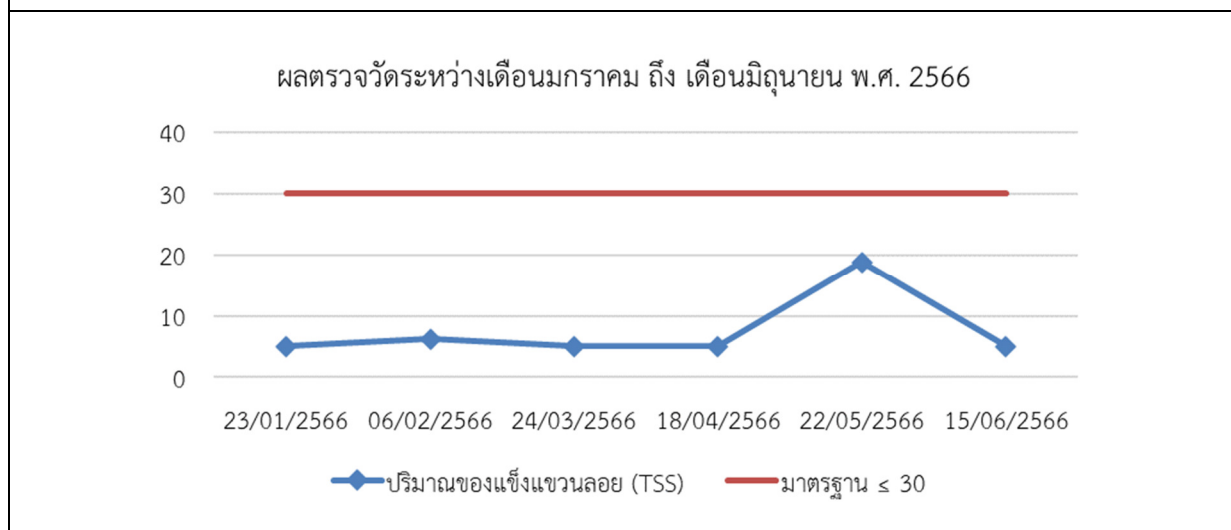
หมายเหตุ : ND หมายถึง วิเคราะห์ไม่พบ

* หมายถึง มีค่าเกินมาตรฐานกำหนด

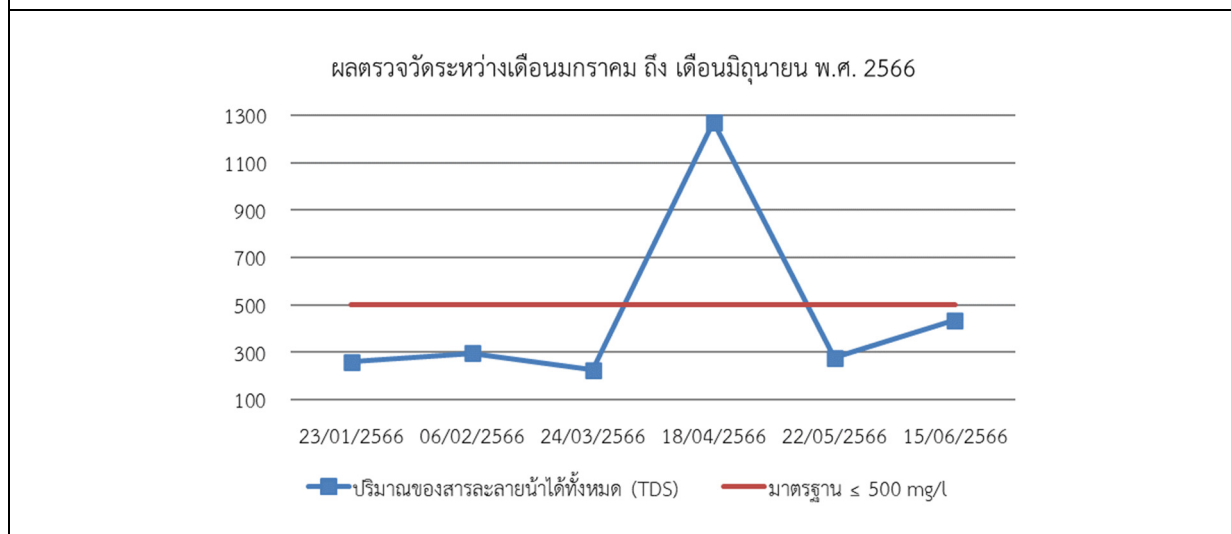




ภาพที่ 3-8 กราฟแสดงผลการตรวจวัดค่าความเป็นกรด-ด่าง (pH)

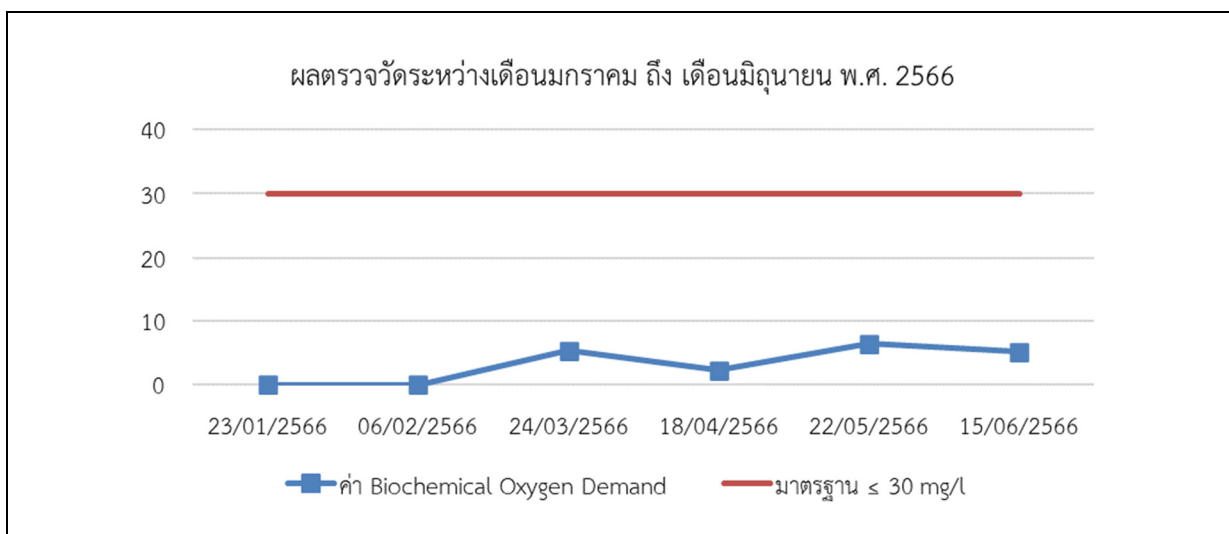


ภาพที่ 3-9 กราฟแสดงผลการตรวจวัดปริมาณของแข็งแขวนลอย (TSS)

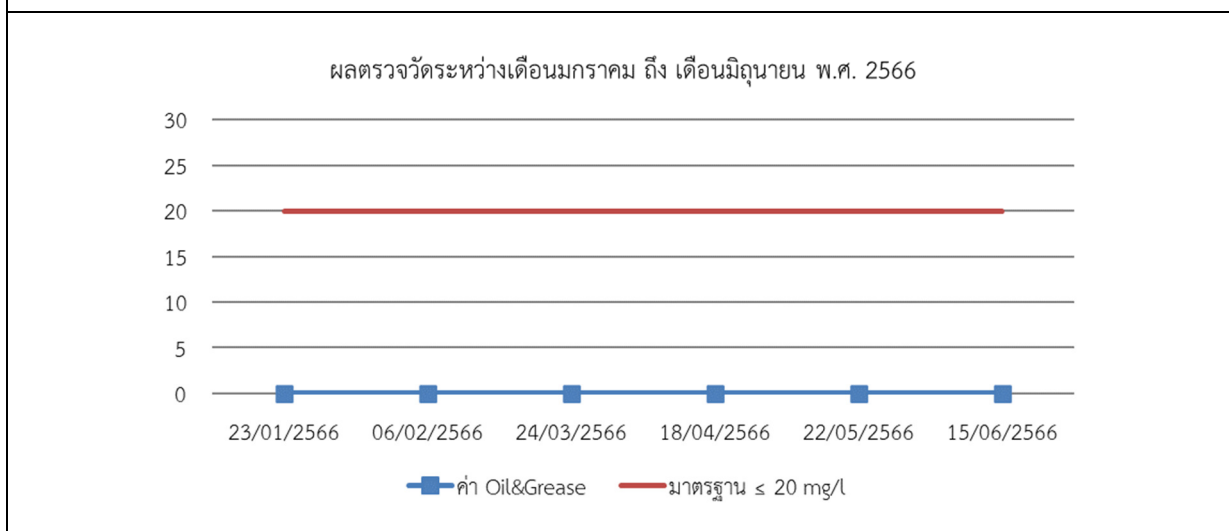


ภาพที่ 3-10 กราฟแสดงผลการตรวจวัดปริมาณของสารละลายน้ำได้ทั้งหมด (TDS)

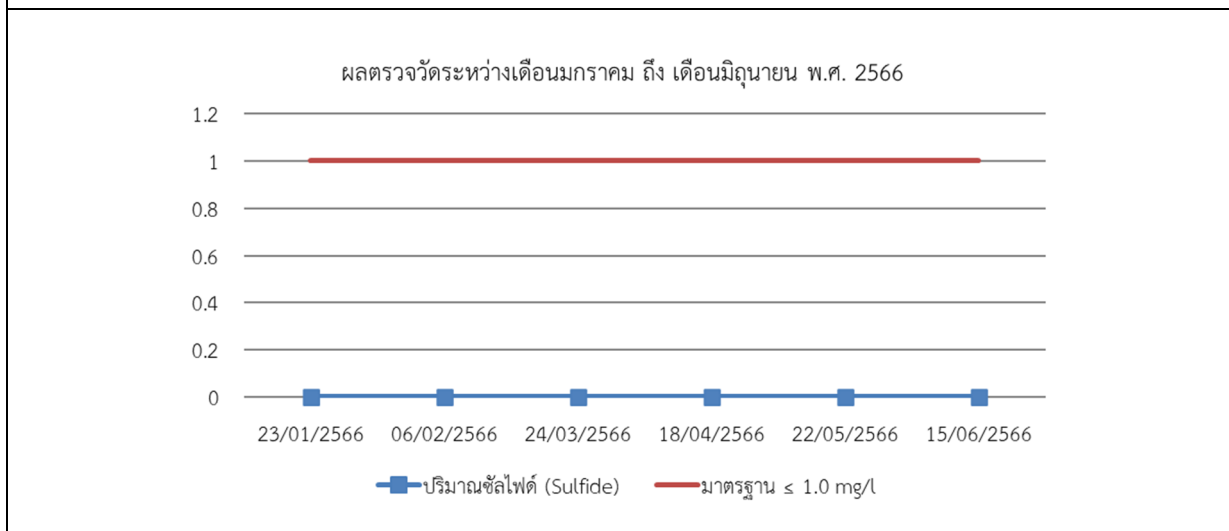




ภาพที่ 3-11 กราฟแสดงผลการตรวจวัดค่าบีโอดี (BOD)

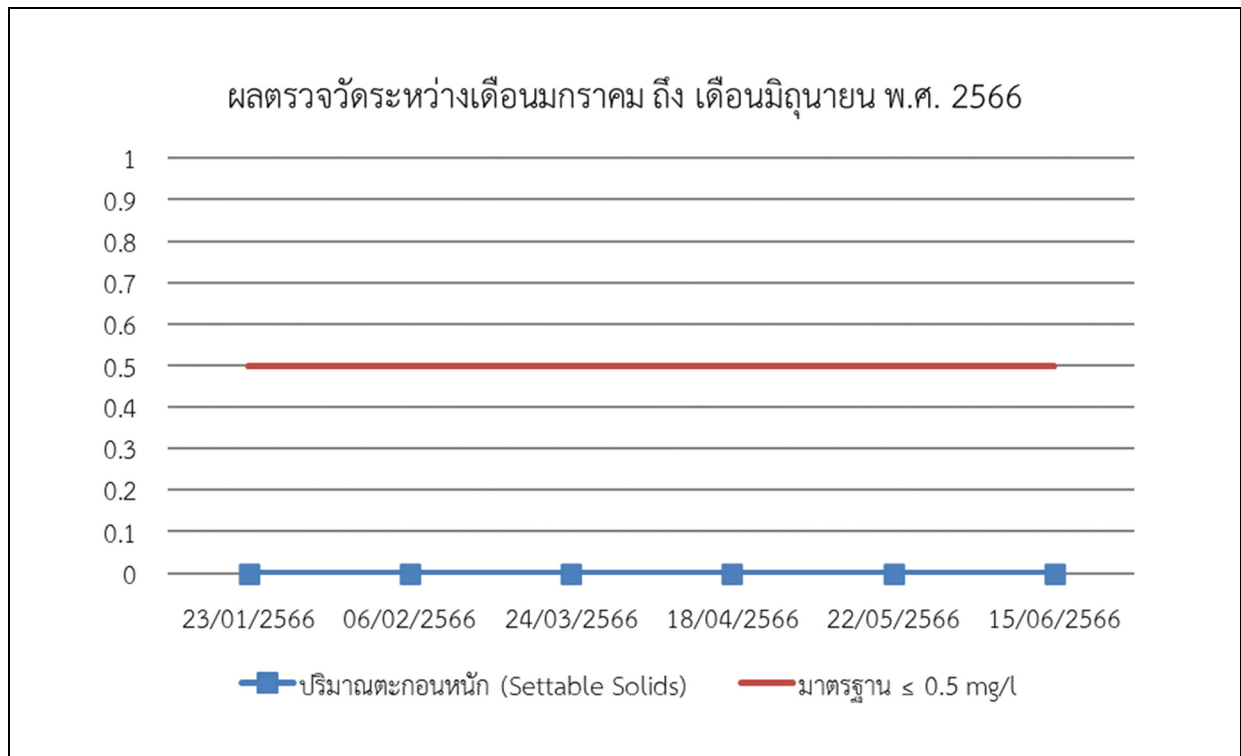


ภาพที่ 3-12 กราฟแสดงผลการตรวจวัดปริมาณของไขมันและน้ำมัน (Oil & Grease)

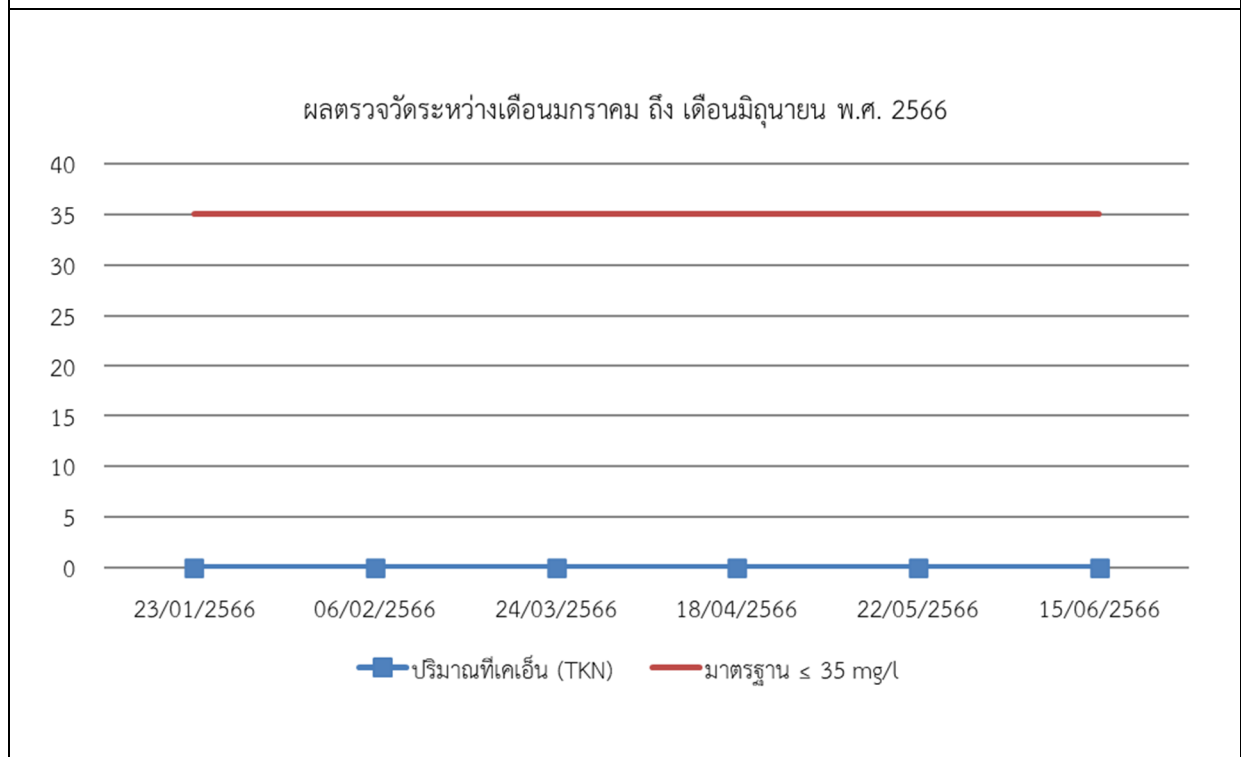


ภาพที่ 3-13 กราฟแสดงผลการตรวจวัดปริมาณของซัลไฟด์ (Sulfide)





ภาพที่ 3-14 กราฟแสดงผลการตรวจวัดปริมาณตะกอนหนัก (Settable Solids)



ภาพที่ 3-15 กราฟแสดงผลการตรวจวัดปริมาณของไนโตรเจนทั้งหมด (TKN)

